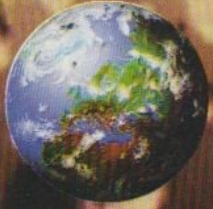


ZEPLİN

XanthiN

PC
Magazine
Türkiye'nin
Ücretsiz
Ekidir.

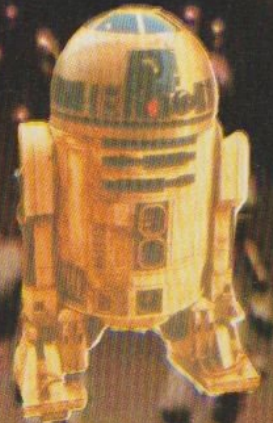
Aylık Bilgisayar Ev ve Oyun Dergisi Yıl:1 Sayı: 10 Şubat 1996



Warcraft

Tekwar

Bumerang
Eoza Dolabi



Rebel Assault 2

Araba kullanırken, sakın ...

ÖPÜŞMEYİN

Çünkü tehlikeli olabilir. İyisi mi siz gelin araba kullanırken KISS FM...

DİNLEYİN!

90.3

İSTANBUL



YAYIN STÜDYOLARI: ZINCIRLIKUYU CADDESİ NO: 26, KASIMPAŞA, İSTANBUL



DİNÇ BİLGİN (Başkan)
ERCAN ARIKLI
ADIL ÖZKOL (Yayımlar)

Bir Numara Yayıncılık A.Ş. Adına
İmtiyaz Sahibi:
ERCAN ARIKLI

Yayın Koordinatörü: AHMET ÖRS

Genel Yayın Yönetmeni:
BALABAN CERİT

Editör: DENİZ TANIŞ

Sanat Yönetmeni: HANDAN BOTASUN

Yazı Kurulu: HAKAN KANTAŞ,
LÜTFÜ GÖZGÜCÜ, ERDENER GÖKÇELER
ERDEM ÜNEY, ENDER KASIM

Teknik Koordinatör: FAZİL MECİT

Reklam Koordinatörleri:
RANA KARLIDAĞ

Reklam Müdürü: ÇİĞDEM MUTLU

Rezervasyon: NURHAN POYRAZ

Müessese Müdürü: ŞAKİR GÜLSEVER

MEDİ GRUP

Murahhas Üye: ATEŞ ÜNAL ERZEN
Genel Müdür: MUSTAFA SIVRI
Genel Müdür: MİTHAT TOPAÇ (SAT-PAZ)
Genel Müdür Yardımcısı: KEMAL GÜLER
Ankara Koordinatörü: SERPİL GÖGEN
Ankara Haberler Müdürü: LÜTFÜ ÖZEL

ZEPLİN

Adres: Medya Plaza, Basın Ekspres Yolu 34540
Güneşli İstanbul

Yazı İşleri: 5028452, 5028434, Fax: 5028346

Medya Plaza Santral: 5504870 (10 hat)

Reklam Grubu Santral: 2823310 (10 hat)

Not İçin: Saadet Dinç, 5028452

Dağıtım: Birleşik Basın Dağıtım A.Ş., 5502504

Baskı: Medya Holding A.Ş. Tesisleri

İÇİNDEKİLER

4

Rebel Assault 2

Lucas'ın yaratıcılığının ürünü
Yıldız Savaşları sizi bekliyor.



10

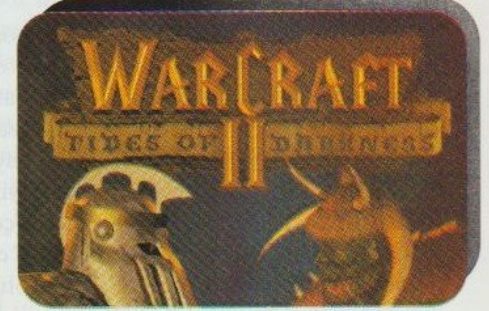
Bumerang

Siz sordunuz, biz yanıtladık: Windows 95'i uyarlamak,
DX2 yongalarını Pentium'a yükseltmek, PC'lerin görüntü
kalitesini artırmak, DoubleSpace'de kaybolmak!

12

Warcraft

Yüksek çözünürlüklü grafikler,
ses efektleri ve daha neler; bu
oyunun başından kalkmak size
cehennem ızdırabı yaşatacak.



17

Ecza Dolabı

PC'nize bir modem, CD-ROM veya bir tarayıcı aldınız; takıp,
kurduktan sonra çalıştırması kaç dakika veya kaç gün sürer?
Yoksa artık bizi bekleyen gelecek Plug and Pray'dan mi ibaret?

20

Tekwar

İşke karşımızda, DOOM türünde,
siz daha geniş hareket kabiliyetleri
sağlayan ve en az Rise of The
Triad kadar vahşet bir oyun.



23

CD-ROM

Bu ay bir yabancı CD'miz var: The
Internet For Everybody, iki de
yerli CD'miz: Insight Into Turkey,
Logo Yap-Boz.



REBEL ASSAULT 2

Erdener Gökçeler

Merhabalar,

İlk sayımızda sizlere Rebel Assault I'i anlatmıştım ve bayağı ilgi görmüştü. Sadece Türkiye'de değil dünyada da bu ilgi yoğun olunca Lucas Arts firması kolları sıvayıp Rebel Assault II The Hidden Empire isimli yeni bir oyuna girişti. 1. sayıdan benim bir Star Wars manyağı olduğumu öğrenmişsiniz, e şimdi ikincisi çıkar da Erdener onu almadan durur mu? Oyun yurtdışında satışa sunulduktan 1 hafta sonra oyunu satın aldım ve CD'yi makinama taktım, 3 saat sonra ise yüzümde tatlı bir gülümsemeyle oyunu bitirmiştim. Oyunun bölümleri yine birincisinde olduğu gibi, fakat artık çok daha güzeller ve bazı yeni özellikler de eklenmiş. Oyunun tamamı 2 CD'den oluşmakta ve kuruluş yaptığımızda sabit diskinizde 1.5K'lık bir yer kaplamakta. Oyunu çalıştırdığımızda karşımıza bir menü geliyor. Menüdeki seçenekler ve açıklamaları da şöyle:

Play Rebel Assault II: Yaptığımız bütün ayarlamalardan sonra oyunu yüklemeyi sağlıyor.

Setup: Burada seskartınızın, kontrol biriminin (fare, joystick, klavye), ekran kartınızın ayarlarını elle veya otomatik olarak

yapabiliyorsunuz. Özellikle makinanızın hızına göre ekran çözünürlüğü, görüntü detayı ve flim oynatma hızını ayarlayabil-

ROM ve grafik kartınız değerlendirilip size bilgi veriliyor.

Make Boot Disk: Makinanızdaki konfigürasyon (Autoexec.bat ve Config.sys) oyunu çalıştırmanızı engelliyorsa ve siz bu dosyalarla oynamak istemiyorsanız, bu seçenek oyunu oynayabileceğiniz dosyalardan oluşan bir sistem disketi yaratıyor ve siz de maki-

nanızı bu disketle açarak oyununuzu oynayabiliyorsunuz.

Quit Rebel Assault II: Bu da elbette menüden çıkmanızı ve DOS işletim sistemine dönmenizi sağlıyor.

Evet, burada gerekli ayarları yapıp 1. seçeneği seçtiğinizde ise oyunumuz yüklenmeye başlıyor ve Lucas Arts logosuyla beraber ufak bir demo izlemeye başlıyoruz. Burada İmparatorluğun ölüm gezegeninin yok edilmesiyle ağır bir yara aldığı, fakat Lord Darth Vader'in galakside yeni bir silah ile otoriteyi sağlama çalışmaları olduğu bildiriliyor. Lord Vader'in Amiral Sarn'a verdiği emirle de Sigma bölgesinde devriye uçuşu yapan bir asi grubunu ne olduğunu anlayamadan yok ediyorlar. Demon bitince karşınıza skor tablosu ve oyun ana menüsü geliyor. Bu menüde:

*Lucas'ın yaratıcılığının ürünü
Yıldız Savaşları sizi bekliyor.*

diğinizden makinanız yavaş olsa bile bu değerlerle oynayarak en iyi sonucu elde etmeniz mümkün.

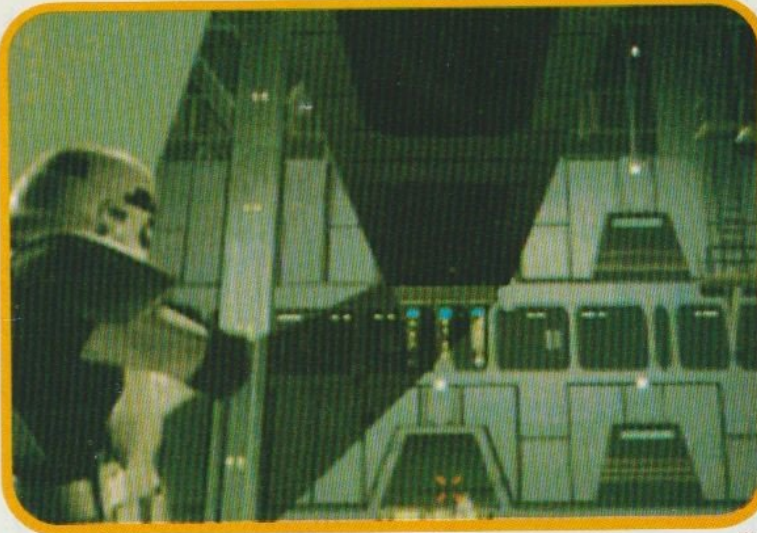
Manual: Burada oyun hakkında bütün bilgilerin olduğu bir kitapçık bulunuyor.

Difficulty Editor: Bence oyundaki en yeni ve canalcı nokta burası. Oyunda firma tarafından hazırlanan 4 adet zorluk derecesinin yanısıra, 2 tane de lazer atışınızdan vurulma şiddetinize, alacağınız skordan yardımcı uyarılara kadar bütün ayarlarla oldukça detaylı olarak oynayıp kendi oyun değerlerinizi yaratabilirsiniz.

Troubleshooting Guide: Bu kısımda ise oyun kuruluşunda ve oynanması sırasında oluşabilecek teknik sorunlar ve bu sorunların giderilmesi için neler yapılması gerektiği açıklanmış.

Show System Info: Burada sisteminiz üç aşamalı bir kontrole sokuluyor. CPU, CD





Start Game: Oyunu başlatma.

Options: Oyun içi ayarların yapıldığı yer (ses şiddeti, giriş aygıtı seçimi gibi).

Calibrate Joystick: Bu seçenikle Joystick'inizin kalibrasyonunu yapıyorsunuz ve bu seçenek makinaya bir joystick takılıysa aktif oluyor.

Continue Intro: Demoyu tekrar seyretmenizi sağlar.

Show Top Pilots: Skor tablosu görünür.

Show Credits: Oyunda emeği geçenlerin isimlerini gösterir.

Return To Launcher: Bir önceki yükleme menüsüne geri dönmenizi sağlar...

seçenekleri bulunmakta. Buradaki ayarlarınızda yaptıktan sonra Start Game seçeneğini seçip, bir menüyle daha karşılaşıyorsunuz. Burada :

Add New Pilot ile yeni bir pilot tanıtabilir, Dupe Pilot ile daha önceden yaratmış olduğunuz bir pilotun kopyasını alabilir, Delete Pilot ile de yarattığınız pilotları silebilirsiniz. Şimdi Add New Pilot seçeneğini seçip ardından da oynayacağımız zorlu kderecesini belirledikten sonra adımızı yazarak yeni bir pilot yaratıp o pilotu seçerek 15 bölümden oluşan oyuna başlıyorsunuz. İsterseniz artık birinci bölümden oyunumuzu anlatmaya başlayalım.

1- The Dreighton Triangle

İki kişilik bir ekip olarak devriye gezmektesiniz ve bir yardım sinyali alıyorsunuz. Oldukça parazitli gelen mesajda duyulabildiği kadarıyla geminin (ki bu gemi Han Solo'nun gemisi, ama kullanan Han değil) Corellia gezegenine kargo taşıdığını ve İmparatorluk savaşçıları tarafından saldırıya uğradıklarını anlıyorsunuz. İmparatorluk kuvvetlerinden, Darth Vader'den ve yeni bir silahtan bahseden bazı sözler duyuyorsunuz. Sonra, çatışma sesleri ve çığlıklar duyup hağlantıyı kaybediyorsunuz. Anladığınız üzere kargo pilotu mefta.

nızı imparatorluk araçlarına göre ayarlamınızı istiyor. Ama artık bunun için çok geç. Çünkü İmparatorluk savaş gemileri tam karşınızda, sizi kuşattılar. Kumandanınız ise size B-Wing'inizi savaş konumuna getirip çatışmaya hazır olmanızı belirtiyor ve ardından da TIE fighter'larla amansız bir mücadele başlıyor. Savaş sırasında geminizin rotasını yine bilgisayar çizmekte, fakat siz uçuşa %40 oranında müdahale edebiliyorsunuz. Bütün düşman gemilerini vurduktan sonra şimdi sıra Corellia gezegenine gidip kargo aracını bulmakta.

2- The Corellia Star

Komutanınızın emri üzerine gezegene doğru alçalışırken komutan size tetikte olmanızı, çünkü üç gün önce bu sektörde bazı devriye araçlarının kaybolduğunu belirtiyor. Tarayıcınız birden kargo gemisinin sinyaliyle biplemeye başlıyor. Ancak bu sırada arkadan gelen bir lazer sesiyle sarsılıp irtifa kaybetmeye başlıyorsunuz. Bu ateş sonucunda kanadınızın biri kopmuş ve motorlarınızda yanmakta. komutanınız ise bu saldırının nereden geldiğini tespit etmeye çalışıyor, çünkü tarayıcılarında hiçbir araç sinyali alamamakta. Geminin hakimiyetini kaybettiğinizi farkedince, eject kolunu çekip komuta kapsülüyle son anda gemiden ayrılıyorsunuz. Gemi ise büyük bir gürültü ile arkanızda parçalara ayrılıyor. Bu sırada



uzayda komutanınıza saldırı devam ediyor ve Asi kuvvetler bir kayıp daha veriyor. Siz ise yere çakılan kumanda kapsülünden inip elinizdeki tarayıcıyı takip ederek çölde ilerlemeye başlıyorsunuz. Tarayıcıyı takip ettiğinizde karşınıza bir İmparatorluk üssü çıkıyor. Girişteki iki adet Stormtrooper'ı görünce hemen kayalıkların arkasına saklanıyorsunuz. Bu sırada İmparatorluk askerleri ise kumanda odasından gelen rapor mesajına yanıt vermekteler. Raporlarında buldukları alanda güvenlik açısından bir sorun olmadığını belirten askerlere dikkatli olmaları, çünkü dedektörlerin üs yakınlarına bir Asi gemisinin düştüğünü bildirdiği söyleniyor. Askerlerin bu konuşmasından sonra siz saklandığınız kayalıktan çıkarak kapıdaki iki nöbetçiyi vurup içeri giriyorsunuz. Ancak üzerinizdeki kıyafetlerle çabuk farkediliyorsunuz ve üzerinize ataş açılıyor. Burada bir duvarın arkasına saklanıyorsunuz ve artık kontrol size geçiyor. Koridorun sağından ve solundan size ateş ediyorlar ancak duvarın arkasında olduğunuz süre içerisinde kesinlikle vurulmuyorsunuz. Ateş etmeye başladığınız an duvarın arkasından çıktığınız için eğer önce siz onları vurmazsanız onlar sizi vurabileceklerdir. Düşman askerlerini temizledikten sonra koridorun ucundaki kapıya doğru koşmaya başlıyorsunuz, fakat yine düşman askerleri tarafından görülüyor ve bu sefer de kargo kutularının arkasına saklanıyorsunuz. Soldan, ortadan ve sağdan üçlü kol halinde saldırdıkları için bu bölümde işiniz biraz zor. Buradaki saldırıyı da püskürtünce koşarak merdivenlerden çıkıp bir sonraki odaya giriyorsunuz ve girer girmez lazer yağmuruna tutuluyorsunuz. Burada da ortadaki yüksek gerilim hatlarının kenarlarında bulunan sütunlardan birinin arkasına saklanarak yine sol, orta ve sağdan açılan ateşlere karşılık veriyorsunuz. Ateş edeceğiniz zaman sütunun sağına veya soluna çıkmanız mümkün. Arada sırada ge-



çen yük asansöründeki kırmızı noktayı da vurmaya unutmayın. Askerleri vurduktan sonra yüksek gerilim hattının üzerindeki özel basamakları kullanarak ve de gelen yük asansörü altında kalmaktan kılpayı kurtularak karşıya geçiyorsunuz. Ardından elinizdeki tarayıcıyı takip ederek koridorda ilerliyorsunuz ve kargo gemisinin bulunduğu hangarın olduğu yere geliyorsunuz. Buradaki iki nöbetçiyi de temizledikten sonra koşarak gemiye binerek kaçmak için havalanıyorsunuz. Ancak İmparatorluk güçleri alarma geçerek sizi engellemek için hangar çıkış kapısını kapatıyorlar. Bunun üzerine siz de geriye dönerek gemimizi üssün derinliklerine doğru sürüyorsunuz. Arkanızdan ateş eden Stormtrooper ise ateş etmeyi kesip "O artık öldü" diyerek sizi bir sonraki bölümde nelerin beklediğini kısaca özetliyor.

3- Mining Tunnels

Karargahın içlerine doğru ilerlediğimizde burasının bir maden çıkarma ünitesi olduğunu anlıyoruz, çünkü bina gezegenin içine doğru gitmekte ve mağaralarla bağlanmakta. Tabii siz de başka bir çıkış bulmak amacıyla doğru bu mağaraların içine giriyorsunuz. Kontrol artık sizde, burada geminizi dışarıdan görüyorsunuz amacımız sola, sağa, yukarıya ve aşağıya yani kısaca hiçbir yere çarpmadan ilerlemek. Tabii ki ilk oynadığınızda bu hiç de kolay olmuyor. Neyse, biz oyunumuza dönelim. Bir sürü kaya, borular ve tünellerden geçtikten sonra üçüncü bölümün birinci aşamasını tamamlayıp ikinci aşamaya geçiyorsunuz. Artık geminin içindeyiz ve ateş ediyoruz. Geminin rotasını genelde bilgisayar saptamakta ancak %40 oranında kontrol sizde olduğu için kayalardan, borulardan, sarkıt ve dikitlerden kaçmak size kalıyor. Bütün bunlarla uğraşmak yetmiyormuş gibi bir de size ateş eden devriye araçları var. Uçuş sırasında karşınıza bir de enerji kal-

kanları çıkıyor, bu kalkanları da kalkanın solunda ve sağında bulunan enerji ünitelerini vurarak etkisiz hale getirebilirsiniz. Birçok zor yerden geçtikten sonra bölümün sonlarına doğru bulunduğunuz tünelde ard arda kapılar kapanacaktır. Buradan sağ olarak çıkabilmek için joystick'i önce sola, sonra yukarı, sonra sağ alt çapraz, daha sonra aşağıya, sonra sola ve son olarak sağ yukarı çapraz çekmeniz gerekiyor. Biraz alıştırmaya

gerekecek! Bu kapılardan da parçalanmadan geçebildiyse madenin havalandırma bacasından kaçarak kurtuluyorsunuz ve ardından uzaya çıkarak ışık hızına geçiyorsunuz.

4- The Asteroid Field

Bu esnada karanlık tarafın Lordu Darth Vader yıldız destroyerinde Amiral Sarn'dan rapor almak üzere. Vader, Amiral Sarn'a planlarının düzgün yürümesi için kendisine güvenip güvenemeyeceğini soruyor. Amiral ise alan testinin tamamlandığını, 12 saat içinde İmdaar Alpha gezegenindeki yerlerini alacaklarını ve Asilere karşı savaşacak konumda olacaklarını belirtiyor. Bu arada Asilerin filosunda sizin getirdiğiniz kargo gemisinden alınan uçuş kayıtları deşifre edilerek pilotun size varulmadan önce iletmeye çalıştığı mesaj dinletiliyor. Bu mesajda pilot size "İmparatorluk müttefiklerinden hayati bilgiler tespit ettik. Arah bölge kuşağında gizli bir maden ocağı bulunmakta. Burada Oridium madeni bazı yeni silahlarda yakıt olarak kullanılmak üzere işlenmektedir. Darth Vader bununla Asi müttefikleri yok etmeyi düşünmekte. Çabuk olun fazla zamanımız yok, gemiye girdiler!" diyor ve bu onun son sözleri oluyor. Kumandan size filoyu kırımızı alarma geçirdiğini ve Derighton Nebulasına bir vurucu tim göndereceğini söylüyor: "Göreviniz Arah bölge kuşağını

araştırıp İmparatorluk tesislerini bulmak ve burayı üretim yapamaz hale getirmektir. Şimdi gemilerinize gidin ve güç sizinle olsun." Siz de üçlü bir gurup olarak X-Wing'lerle yola çıkıyorsunuz. Öncü timinizin kumandanı sizinle irtibata geçip haberleşme ve durum kontrolü yaptıktan sonra ilerideki astroitler yüzünden yön tayin cihazlarımızın düzgün çalışmadığını söyleyen kumandan, rotamızın üzerinde olan bu astroitleri kendi becerimizle geçmemiz gerektiğini belirtiyor. Bu pek eğlenceli olmayacak. Artık kumanda sizde. Göktaşlarının içine girince etrafta mayınların olduğunu da farkediyorsunuz ve hem astroitlerden kaçıp hemde önünüze çıkan bu mayınları yoketmeye çalışıyorsunuz. Bayan pilotumuz ise çok eğleniyor!

5- Interceptor Attack

Görüş alanınızın olmamasına rağmen bu kısmı kazasız olarak iyi atlattığımızı söyleyen kumandan eğlencenin henüz bitmediğini onun için tetikte olmaya devam etmenizi istiyor. Bayan pilot ise astroitleri unutmamızı, çünkü yeni bir eğlencenin başladığını söylüyor ve ardından direkt olarak üzerinize gelen TIE avcı gemileri grubunu tespit ettiğini belirtiyor. Kumandan size dağılmanızı söylüyor ve TIE'lerle savaşınız başlıyor. Bölümün sonunda bir TIE arkanıza geçip size kilitleniyor ve ateş etmeye başlıyor. Ama arkadaşınız sizi kurtarıyor.

6- The Mining Facility

Kumandan size bir asteroidin etrafında büyük bir yapı tespit ettiğini bildiriyor ve ardından bunun bir maden gezegeni gibi gözüktüğünü, fakat şimdiye kadar gördüklerinin en büyüğü olduğunu da belirtiyor.



Kumandan gemilerinizi savaş konumuna getirip kendisini takip etmenizi emrediyor: "Üssün soğutma sistemini yok edece-

ğiz. Soğutmasız kalan reaktör kritik duruma gelecektir ve bu umarım biz oradan çıktuktan sonra olacaktır.” diyor. Görev açıklamasından sonra doğruca maden ocağı binasına giriyorsunuz. İçeride bulunan üç enerji kalkanından birini vurup (ki bunun için kalkanların çevresinde bulunan 6 adet enerji ünitesini vurmanız gerekiyor) madenin içinde bulunan soğutma ünitesine ulaşmalısınız. Buradaki enerji kalkanlarını vurarak üniteyi bozacak ve amacınıza ulaşmış olacaksınız. Ardından reaktörün içinden geçerek egzost borusundan kaçıyorsunuz. Gezegen ise sizin ardınızdan büyük bir gürültüyle havaya uçuyor. Kumandan size “İyi işti takım. Tamam şimdi eve dönelim.” diyor ve ardından ışık hızına geçmeniz için hazırlanmanızı söylüyor. Geriye dönüş için gerekli koordinatları seyir bilgisayarınıza transfer etmenizi söyleyen kumandan birden ortaya çıkan ve şimdiye kadar hiç görmediğimiz bir TIE ile vuruluyor. Ardından ne olduğunu anlamaya çalışan bayan arkadaşınız da vuruluyor. Siz ise diğerlerinden daha soğukkanlı davranarak ışık hızına geçip TIE saldırısından kurtuluyorsunuz. Oyunun burasında sizden ikinci CD’yi takmanız isteniyor.

7- TIE Training

Asilerin üssünde sizin geminizden alınan uçuş kayıtları inceleniyor ve bu inceleme sonucunda kumandan sizi bir brifinge alıyor ve anlatmaya başlıyor “Uçuş kayıtlarının incelenmesi bize V38 savaş gemilerinde yapılan değişikliklerin hücum gemilerinde de yapıldığını göstermiştir. Bu değişiklikler sonucu düşman gemileri tarayıcılarımız tarafından önceden tespit edilememekte ve gemiler fiziksel olarak görünmez duruma geçebilmektedir.” Bu sırada yanınızdaki arkadaşınız size “Böylece efşanelerdeki mükemmel korumayı test etmiş oldular” diyor. Kumandan ise brifingine devam ediyor “Bu da açıkça gösteriyor ki Darth Vader bu gemilerle kurulu bir filo ile yakınlarındaki müttefik gemilerimizi kolaylıkla yok edebilecekti. Şimdi tek sorun bundan sonraki hareketinin nereye olacağıdır. İstihbaratımız haftalarca bize İmdaar gezegeni ve ona bağlı Ay çevresindeki İmparatorluk filo hareketlerinin normalden daha fazla olduğunu bildirdi. Kumanda gemisi olan yıldız destroyeri Terror, İmdaar gezegeninde rotası bilinmeyen bir şekilde seyir halindedir. Bizim onları durduracak şöyle bir planımız var. Gönüllü bir pilot gezegenin üzerindeki ajanımızla buluşacak ve ikisi gezegendeki

düşman destek üssüne gizlice girecekler. Daha sonra yıldız destroyeri Terror’a iniş yaptıktan sonra üzerinde çalışabileceğimiz bir Phantom savaş gemisini bulup bize getirecekler. Umarım bunlar çok geç olmadan elde edilir” diyerek görevi anlatıyor ardından size bu iş için hazır olup olmadığınızı soruyor, tabii ki siz bu göreve dön-



den hazırsınız. Kumandan operasyonu rapor etmenizi istiyor ve ardından “Güç seninle olsun” diyor. Bunun üzerine çalışacağınız TIE fighter’ı kullanmakta zorluk çekmemeniz için daha önceden ele geçirilmiş olan eski TIE’ler ile test uçuşuna çıkıyorsunuz. Bu test uçuşunda size Amiral Krane liderlik yapıyor. Amiral size bu önemli görev nedeniyle sizi kendisinin eğiteceğini söylüyor. Sizde biraz yağ çekerek “O zaman bu eğitim benim sağsalım eve dönmemi sağlayacaktır” diyorsunuz. Amiral ise “Bana ukalalık etme” diyor ve fırçaya devam ediyor “Bu işi yapıyorsun tamam, fakat şu anda bir X-Wing içinde değil İmparatorluğun standard sınıf bir TIE gemisinde ve bunun nedeni, pek çok şeyde olduğu gibi başarılı olabilmek için bu tür tecrübelerinin olması gerektiğindedir. Bu gemilerde koruyucu kalkan olmadığından gemiye zarar vermeye çalış. Bunun için de bir İmparatorluk pilotu gibi düşünmeyi öğrenmelisin. Şimdi sadece beni takip et ve ben nedersem onu yap.” Bundan sonra Amiral önünüze geçiyor ve kayalıklarla dolu bir vadide test uçuşu yapıyorsunuz. Uçuşun sonunda yol ikiye ayrılıyor, sağdan giderseniz kolay yolu seçiyorsunuz, fakat soldan gidip Amiral takip ederseniz biraz daha zor bir yere gidiyorsunuz. Buradan sağlam çıkarsanız Amiral size mükemmel bir uçuş yaptığınızı bu uçuşla İmparatorluğun onuruna layık olduğunuzu söylüyor ve üsse dönüş emrini veriyor. Ardından üste İmdaar’a uçuşunuz için bir Y-Wing’in sizi hazır beklediğini belirtip iyi şanslar diliyor.

8- Flight To İmdaar

İmdaar gezegenine giderken size eskort

eden iki Y-Wing ile yola çıkıyorsunuz, üstten gerekli koordinatlar size bildiriliyor. Uçuş komutanı üsse herşeyin yolunda olduğunu bildirirken birden uzun menzilli radarda bir düşman uçuş filosu beliriyor. Alınan verilerden bunların İmparatorluk gemileri olduğu anlaşılıyor. Siz ise bu verileri doğrulayıp bir düzineden fazla olarak

dalga dalga tam üzerinize geldiklerini belirtiyorsunuz. Komutan diğer uçuş arkadaşımıza sağı almasını bizimde solu tutmamızı söylüyor. Bunun üzerine pozisyonunuzu alıp savaşa başlıyorsunuz. Burada düşman gemileri bayağı hızlı ve kalabalık saldırıyorlar dikkatli olun. Bölüm sonunda peşine takıldığınız bir TIE fighter’ı da uçurarak düşman filosunun kökünü kurutuyorsunuz. Uçuş kumandanı size, sizinle beraber gelebilecekleri en son yere geldiğinizi belirtip devam edeceğiniz koordinatı bildiriyor ve ardından “Yalnız bir gemi, koruma kalkanında daha şanslı olacaktır. Görevden sonra buluşma noktasında görüşmek üzere güç seninle olsun.” diyor. Bu konuşmadan sonra size eskortluk yapan iki gemi sizden ayrılıyor ve sizde verilen koordinatı seyir bilgisayarınıza girip oraya gitmek üzere ışık hızına geçiyorsunuz.

9- The Mine Field

Işık hızından çıktığımızda ise tam burnunuzun dibinde göktaşları ve mayınların bulunduğu bir saha beliriyor. Artık Kumanda sizde, taşların üzerlerindeki lazerleri ve oluşan güç kalkanlarını yokedip bu bölümü bitirmeniz tabii astroitlere de çarpmadan. Güç kalkanını geçebilmek için ortadaki 4 adet enerji ünitesini vurmanız yeterli olacaktır.

10- Speeder Bikes

Bu bölümü bitirince İmdaar gezegenine iniyorsunuz ve gizli ajan Ru Murleen (Rebel Assault I’deki eğitim hocanız) ile buluşuyorsunuz. Sizi gören Ru çok şaşırıyor, beraber speeder bike’lara binerek İmparatorluk destek istasyonuna doğru bataklık içinde yolaluyorsunuz. Bu sırada eski eğitim hocanızla konuşuyorsunuz. Ru: “Yavin gezegenindeki savaştan sonra İmparatorluğun hareketlerini kaydetmek için buraya tayin edildim. Burada şüpheli birşeyler olduğunu biliyordum fakat son zamanlarda Phantom savaşçısı kelimesini çok duydum. Şimdi, sanırım bizi bir kargo mekiğine götürebilirim fakat mekiğin iniş platformu bu bataklık diğer tarafında, acele etmeliyiz çünkü kumanda gemisi çok kısa



bir süre sonra burada olacak. Vader savışçılara ulaşmadan önce bizim orada olmamız gerekiyor. Burada uçarken mantar ve yarası şeklindeki yaratıkları vurmalsınız, tabii bunları vuracağım diye ağaçlara da çarpmayın. Burayı bitirince iniş platformuna gelip mekiğin gelmesini bekliyorsunuz. Mekik gelince hocanıza nöbetçileri nasıl geçeceğinizi soruyorsunuz, Ru ise “Sen onu bana bırak” diyor ve üsse doğru gidiyorsunuz.

11- Aboard The Terror

Artık kaçırdığınız mekiğ ile uzaydasınız. Ru'ya aşağıdaki askerlerin ne kadar süre sonra kendilerine geleceklerini sorduğunuzda Ru size en az birkaç saat sizi rahatsız edemeyeceklerini söylüyor. Daha sonra geminin seyir bilgisayarını kontroleden Ru bir tuhaflık olduğunu, doğru koordinatlarda olmalarına rağmen yıldız destroyerini göremediğinizi söylüyor. Fakat yine de iniş için gerekli olan irtibat çağrısı yaparak “Güverte kontrol. Burası destek mekiği Epsilon4 iniş için izin istiyorum.” diyor. Ortalıkta bir gemi gözükmemesine rağmen telsizinizden güvenlik kodunuzu göndermenizi isteyen bir ses duyuyorsunuz ve bunun üzerine gemideki kodu gönderiyorsunuz. Gemi düşman gemisi olduğundan kod onaylanıyor ve size iniş izni veriliyor. Tam bu anda şimdiye kadar göremediğiniz yıldız destroyeri Terror görünmezlik modundan çıkıyor (Bu kısım oldukça güzel yapılmış). Size hangi hangara iniş yapabileceğiniz belirtiliyor ve 3 numaralı hangara iniyorsunuz. Gemide Stormtrooper kıyafetlerini giyerken Ru “bizi henüz uçurmadılar, bu da iyiye işaret” diyor, siz de bunu onaylıyorsunuz. Ru “Evet, buradayız. İmparatorluğun gurur duyduğu kumanda gemisinin kalbinde etrafı düşmanlarla çevrili iki Asi casus. Kulağa hoş geliyor” diyor ve size bir silah verip hazır olup olmadığınızı soruyor. Siz de başınızla onaylayıp mekiğin kapısını açarak İmparatorluk yıldız destroyerine giriyorsunuz.

Destroyer koridorunda ilerlerken siz Ru'ya “Bir Stormtrooper için biraz kısa değil misin?” diyerek takılıyorsunuz, bunun üzerine Ru size sesinizi kesmenizi söylüyor. Ardından bir imparatorluk subayı sizi durdurarak, orada ne yaptığınızı soruyor. Siz ise hangara çıkış yolunu sorarken Ru aradaki kapıyı kapatıyor ve koşmaya başlıyorsunuz. Tabii ki alarm veriliyor ve önünüze çıkan kapı otomatik olarak kilitleniyor. Ru'ya bu durumda ne yapacağınızı soruyorsunuz, Ru ise kapıyı elle müdahale ederek açabileceğini belirtiyor. O kapı kilidiyle uğraşırken size ateş ediliyor, kenardaki kutuların arkasına saklanarak üç yönden gelen ateşe cevap veriyorsunuz. Bunun sonunda Ru kapıyı açıyor ve oradan uzaklaşıyorsunuz. Fakat kapının diğer tarafında da İmparatorluk askerleri olduğundan tekrar bir duvarın arkasına saklanıp savaşıyorsunuz. Burayı da yarasız beresiz atlatabilirseniz koridora doğru koşmaya başlıyorsunuz; koridorun ucundaki kapıyı geçince sizi büyük bir süpriz bekliyor ve ama durum çözümsüz değil, ilerlemeye devam edebilirsiniz. Size karşı taraftan tekrar ateş açılıyor duvarın arkasından ateş etmek için çıktığınızda karşınızdaki kapının üzerindeki yolu tutan 3 adet enerji ünitesini vurun-böylece üsteki köprü aşağıya düşecek ve karşıya geçişiniz imkansız hale gelecektir. Karşıdan saldıran askerlerin yanısıra arasıra gelen ve size 3 adet bomba atan gemiyi ya da bombaları yanınıza düşmeden vurmalsınız. Bütün bunlar bitince koşarak karşıya geçiyorsunuz.

12- The Sewer

Kaçarken çıkmaz bir koridora giriyorsunuz. Ru kapana kısıldığınızı söylerken siz yerdeki mazgala bakarak bir fikrinizin olduğunu söylüyorsunuz. Peşinizden gelen askerler ise sizi dağılarak aramaya başlıyor. İkisi sizin olduğunuz yere geldiğinde sizin yerinizde yellere esiyor ve tabii ki sizi bulamıyorlar. Bu sırada Amiral Sarn Lord Vader'e rapor vermekte ve yanışma işleminin tamamlandığını söylemektedir. “Alfa kontrol emirlerinizi beklemekte.” diyor Amirale Vader “Gemide hoşnut olmaya çağımız misafirler hissediyorum” der. Bu durumdan tırsan Amiral korka korka “Ah... Evet onların izini geçici olarak kay-

bettik” diyor. Lord Vader ise sinirlenerek bütün bölümlerin alarma geçirilmesini ve herkesin durdurulup sorguya çekilmesini istiyor. Bu arada sizi bulamayan askerler oradan giderken siz

aşağıda gece görüş alıcınızı açarak hangara doğru ilerliyorsunuz. Karşınıza bir sürü asker çıkıyor, siz de boş durmuyorsunuz (Burası biraz Dark Forces'a benziyor). Askerleri vurup bir asansöre biniyorsunuz. Bu arada yukarıda kaçacağınız TIE fighter'larla dolu olan bir hangarda nöbet tutan askerin yanına gelen Subay askere “Asker! Etrafta alışılmadık bir durum tespiti için dikkatli ol” diyor. Bu esnada siz bu iki askerin arkasındaki panelden çıkarak kaçacağınız gemiye tıptı tıptı gidip bir güzel biniyorsunuz. Gemiye girince hemen pilot kabinine yerleşip Ru'ya herşeyin iyi gittiğini belirterek “Bu gemiyi kullanabilecek misin?” diye soruyorsunuz. Ru ise size “Zannedirim.” diyor ve bazı tuşlara basarak gemiyi bulunduğu yerden çıkaracak mekanizmayı harekete geçiriyor. Ardından da “Bakalım bu bebek neler yapabiliyor?” diyor. Aşağıdaki Subay ve asker hareket eden geminizi fark ediyor ve Subay “Hey! Şu nereye gidiyor? Bu gemiler hizmete alındı mı?” derken siz üstlerinden geçip kaçmaya başlıyorsunuz.

13- Escaping The Star Destroyer

Kaçarken önünüze çıkan bir sürü engeli aşarak ilerliyorsunuz ve en sonunda yıldız destroyerinin ana reaktörünün içine giriyorsunuz. Solda ve sağda bulunan bütün güç ünitelerini vurarak reaktörü etkisiz hale getirdikten sonra geminin egzost borusundan kaçıyorsunuz.

14- TIE Attack

Siz yıldız destroyerinden uzaklaşırken koca gemi ufak patlamalarla sarsılmaktadır. Geminin içinde siz herşeyin iyi gittiğini belirtiyorsunuz. Ru ise sizi onaylayıp asi birliklerle buluşacağınız koordinatları seyir bilgisayarına girdiğini söylüyor. Tam bu sırada tarayıcılarınız acayip birşeyler gösteriyor ve Ru bunlara kilitlemediğini belirtiyor. Birden önünüzde iki adet sizin kullandığınızı Phantom TIE belirip size ateş açıyorlar. Ru şaşırarak “Bunlar bizim önümüze nasıl çıktılar?” diye soruyor ve geri dönüp size saldıran gemilerin peşine düşüyorsunuz. Ru silahların hazır olduğunu ve bu işin hiç kolay olmayacağını söylüyor, ardından bir görünüş bir kaybolan

TIE'lerle savaşınz başlıyor. Düşman gemileri görünmez moda geçtiklerinde de onları vurabiliyorsunuz, fakat buna pek güvenmeyin. Bölümün sonunda bu saldırıya daha ne kadar dayanabileceğinizi Ru'ya soruyorsunuz. Ru ise biraz daha sabretmenizi, çünkü diğer gemilerin yaptığı gibi görünmezlik modunu aktive etmeye çalıştığını belirtiyor ve çalıştırıyor. Tabii ki bunun sonucu görünmezlik moduna geçip şimdilik kurtuluyorsunuz. Yıldız destroyerinde ise Amiral Sarn, Lord Vader'e hasarı kontrol edemediklerini, reaktör çekirdeğinin her an kritik duruma girebileceğini söylüyor. Lord Vader ise "Kontrol ünitesini gemiden ayırın." diyor. Fakat Albay bunun mümkün olmadığını, çünkü bu işlemi yapacak bölümün hasar gördüğünü söylüyor. Lord ise bunun üzerine "O zaman burayı kendi çabalarımla terketmeliyim. Sen beni son kez güç duruma düşürdün. Bir daha böyle bir hareketi yapacak fırsatı bulamayacaksın" diyerek Amirali hakkın rahmetine kavuşturuyor. Ardından kendi gemisine atlayıp parçalanan destroyerden kaçıyor.

15- Imdaar Alpha

Destroyerin parçalanmasıyla birlikte gezegenin yüzeyinde bulunan ve şimdikiye kadar gözükmeyen bir yapı da ortaya çıkıyor. Siz tam kaçacakken bu yapıyı görüyorsunuz ve Ru buranın Phantom TIE'lerin yapıldığı yer olduğunu, bunun içinde binlerce TIE olabileceğini ve buraya bir şey yapılmazsa eve dönmenin hiçbirşey ifade etmeyeceğini belirtiyor. Siz ise bu işi yapmanın ne gibi bir mahsuru olduğunu soruyorsunuz Ru ise "Sanırım bunu bilmesen daha iyi olur." diyerek devam ediyor "Yerinde kal ve burayı uçurmama yardımcı ol". Siz, bu durumdan pek hoş-

lanmadığınızı belirtiyorsunuz Ru ise bunun son şansınız olduğunu belirtiyor ve devasa yapıdan içeri dalıyorsunuz. Artık kontrol sizde, sağlı sollu bir dizi tünelden geçerken yukarı ve aşağıdaki lazer toplarını vurun. Buranın sonunda TI-

E'lerin monte eden robot kolların bu -

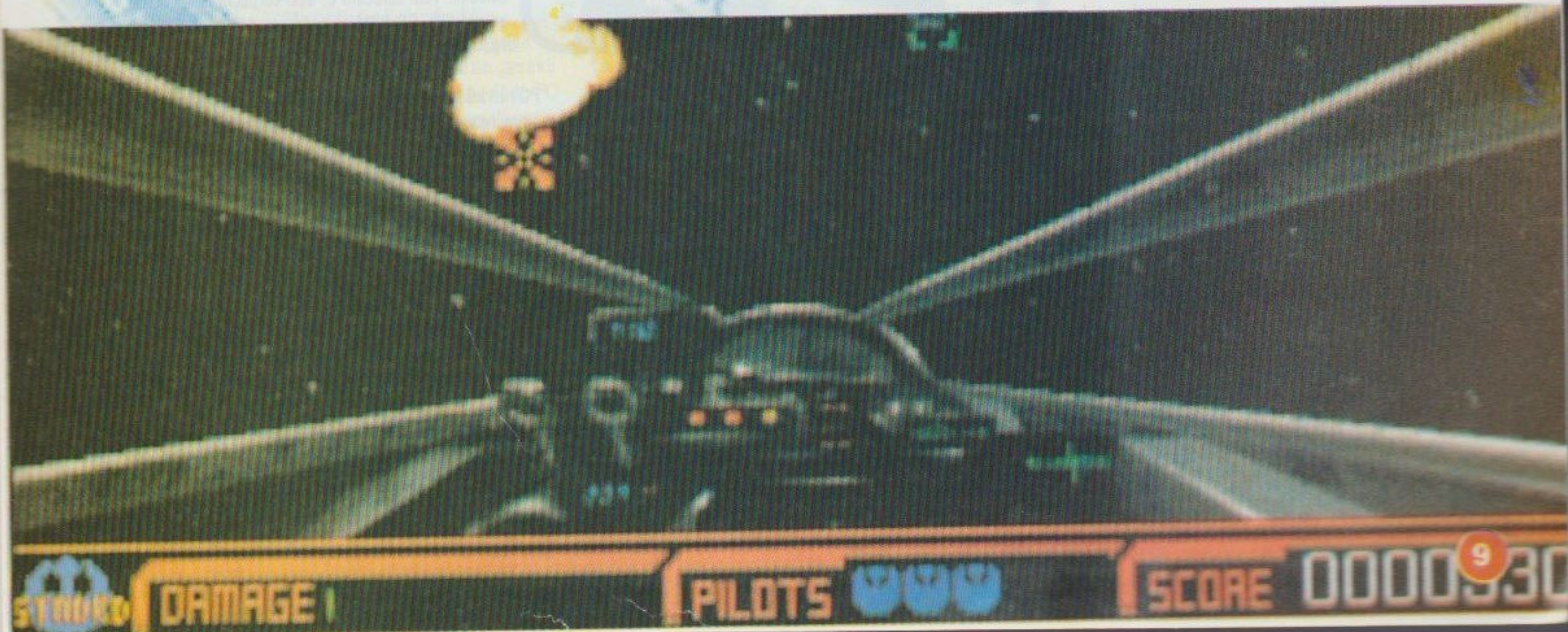
bulunduğu bir hangara çıkacaksınız. Kollara yukarı, aşağı ve sağa, sola kaçarak çarpmamaya çalışın birinci hangarı geçince arabir tünele çıkıp yolunuza devam ediyorsunuz burada size saldıran ufak gemileri vurmalsınız. İkinci hangarı da geçip tekrar ara tünele girin. Üçüncü hangarı da geçtiğinizde bu yapının ayakta kalmasını sağlayan ana yansıtıcı reaktörün bulunduğu yere geliyorsunuz ve yansıtıcıyı vurarak reaktörün işlevini bozuyorsunuz. Bunun sonucunda sabitleyicisi bozulan reaktör gezegeni parçalamaya başlıyor, siz ise oluşan boşluktan kaçarak kurtuluyorsunuz. Gezegen ve üzerindeki fabrika ise büyük bir gürültüyle havaya uçuyor, siz de buluşma noktanıza doğru yola çıkıyorsunuz. Gemiye gizli üsünüze indirip görkemli bir şekilde karşılanıyorsunuz. Üs komutanı yanınıza geleerek "Bunu başarabileceğinizi sanmıyordum" diyor "Asi müttefik kuvvetleri size gönül borcu duymakta ve minnetlerini sunmaktadır. İmparatorluk Phantom TIE filosunu kaybederek avantajını kullanamaz duruma geldi. Bir defa daha bizi kurtardığınız için teşekkür ederiz. Tabii ki hayatta olmanız görevi tamamlamış olmanız kadar bizim için önemlidir" diyerek konuşmasını tamamlıyor. Siz de fırsat bu fırsat deyip Ru'ya sarılıyorsunuz, ardından

oyunda emeği geçenlerin isimleri listeleniyor. Şimdi, bu çocuk hiç-

bir zaman oyunların sonunu yazmazdı, şimdi niye yazdı diyeceksiniz. Fakat çok yanılıyorsunuz, çünkü oyun bitmedi ve ben yine sonunu görmeyi size bırakıyorum. Yazıların bitmesini sabırla bekleyin ve seyredin, ardından da Rebel Assault III'e hazır olun.

Ne diyeyim? George Lucas, sen uzun yaşa. Her Türk erkeğinin yapmak zorunda olduğu bir görev olan askerlik nedeniyle sizlerden kısa bir süre ayrı kalacağım. Ya da şöyle diyebiliriz: Reklamlardan sonra birlikteyiz bizi izlemeye devam edin. Sağlıcakla kalın.

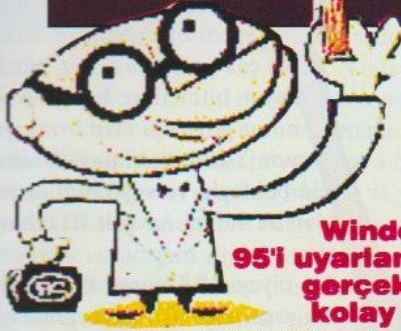
İşletim Sistemi	: DOS 6.0 ve yukarısı.
CPU	: 486DX/50 ve yukarısı.
Video Kart	: 256 renk VGA Vesa Local Bus ve PCI desteği.
CD ROM	: 2X ve yukarısı.
Bellek	: 8 MB ve yukarısı.
Sabit disk	: Kuruluş için 1 MB'lık boş yer.
Ses Kartı	: Tanınmış tüm ses kartları destekleniyor.
Giriş Aygıtı	: Mouse, Joystick, Key board.
Windows 95 Uyumu	: Var.
Yurtdışı Satış Fiyatı	: 48 \$



B

UMERANG

Zeplin "Bumerang" Medya Plaza, Basın Ekspres Yolu, 34540 Güneşli İstanbul



Windows 95'i uyarlamak gerçekten kolay mı?

Windows 95 içinde değişik kullanıcılara göre ayrı ayrı masaüstü uyarlamaları kurmanın mümkün olduğunu duydum. Bunu nasıl gerçekleştirebilirim?

Windows 95'te kişiye göre uyarlanmış masaüstü hazırlamak gerçekten oldukça kolaydır. Öncelikle evinizde PC kullanan her bireyin işine yarayacak bir masaüstü taslağı hazırlayın. Size en mantıklı görünen uygulamayı bulana kadar ikonların yerlerini değiştirin ve bütün programlarınızın Start menüsünde listelenmiş olduğundan emin olun. Eğer kayıp bir dosya varsa, bir Windows 95 dosya yöneticisi aracını kullanarak (My Computer ya da Explorer), kayıp dosyaların ikonlarını Start butonunun üstüne çekin.

Şimdi, Windows 95 Control Panel'i açın ve Passwords (şifreler) ikonunun üstüne çift tıklayın. Bir sonraki pencerenin üst kısmında iki seçenek göreceksiniz. Bunlardan birincisi Windows 95'in, bilgisayarınızı her çalıştırdığınızda, aynı masaüstünü kullanmasını sağlar (Bu PC'nizde şu anda etkin olan seçenektir). İkincisi ise sisteme PC'nin birden fazla kişi tarafından kullanılacağını ve Windows 95'in her kullanıcıya farklı masaüstü sunması gerektiğini anlatır.

İkinci şıkı seçtikten sonra, pencerenin alt yarısında iki işaret kutusu belirecektir: İlki Windows 95'in siz ve evinizdeki diğer kullanıcıların yaratacağı farklı masaüstü ikon düzenlemelerinin kaydını tutmasını sağlayacaktır. Eğer bir Ağ ile bağlantınız varsa, aynı şeyi ağ ikonları için de gerçekleştirecektir. Çok kullanıcı şıkı daha önce seçmiş bulunduğunuzdan, bu kutu zaten işaretlenmiş bulunacaktır. Diğer işaret kutusu, Windows 95'i her kullanıcı için ayrı ayrı belirlenmiş menü bileşenleri ve program gruplarını göstermesi için hazırlayacaktır. Bu kutuyu da işaretledikten sonra OK'ye tıklayın. Bu noktada bilgisayarınızı yeniden başlatmak isteyip istemediğiniz sorulacaktır. YES'i seçin.

Sisteminiz tekrar başlayıp Windows 95 yüklendiği zaman bir giriş (logon) penceresi göreceksiniz. Burada adınızı ve kullanmak istediğiniz şifreyi girin. Windows 95, sizden şifreyi doğrulamak için bir kez daha girmenizi isteyecektir. Şifreniz kabul edildikten

sonra ekranda, daha önce hazırladığınız masaüstü taslağı belirecektir. Artık masaüstünüzü dilediğiniz gibi düzenleyebilirsiniz. Bu işlemden sonra bir başkasının sizin masaüstünüzü kullanmasının tek yolu, adınızı ve şifrenizi doğru olarak "Logon" penceresine girmesi olacaktır.

Evinizdeki bir başka kullanıcı için yeni bir masaüstü kurmak isterseniz, PC'nizi yeniden başlatın ve giriş penceresine yeni kullanıcının adını ve şifresini girin. Şifre onaylandıktan sonra ekranda Windows 95'in standart masaüstü belirecektir. Artık yeni kullanıcı kendi masaüstünü dilediği gibi düzenleyebilir.



Bu logodan nasıl kurtulurum?

Windows açılışında beliren logoyu elimde bulunan bir grafikte değiştirmek istiyorum. Windows 3.1 buna izin verir mi?

Elbette. Bunun için .RLE dosyalarıyla çalışabilecek bir grafik yazılımınız olmalı.

Önce, Windows System dizinine (c:\windows\system) bakın ve değiştirmek istediğiniz Windows logosunu içeren VGLOGO.RLE dosyasını bulun. Bu dosyanın ismini, örneğin OLDLOGO.RLE olarak değiştirin ve daha sonra bu logoya yeniden dönme olasılığını da düşünerek dosyayı kaydedin.

Bundan sonra, kullanmak istediğiniz logo dosyasını açmak için grafik programınızı kullanın ve dosyayı VGLOGO.RLE adıyla c:\windows\system dizinine kaydedin. Bu işlem yeni grafiğinizin doğru yerleştirilmesini sağlayacaktır. Ancak şimdi de Windows 3.1 program dosyası olan WIN.COM dosyasını güncellemeniz gerekiyor.

Bunun için Windows'un Main program grubunu açın ve Windows Setup ikonuna çift tıklayın. Options menüsünü aşağı çekin ve "Change System Settings"i seçin. Ayarlama penceresi açıldığında, video sürücünüzün adını not edin - bu isme ayarlamamanın son aşamasında ihtiyacınız olacak.

Şimdi, video sürücünüzün özelliklerini değiştirmek için video sürücüsü (driver) seçeneğinin yanındaki butonlardan, üzerinde aşağıya doğru ok bulunan butona basın ve çıkan listeden VGA'yı seçin. Bu, Windows video sürücünüzü VGA'ya çevirecek, ancak daha önemlisi, WIN.COM dosyasını yeni VGLOGO.RLE dosyanızı tekrar okuması için zorlayacaktır.

OK butonuna tıkladığınızda Windows'u yeniden başlatmak isteyip istemediğiniz sorulacaktır. "Continue" butonuna tıklayın ve yukarıdaki işlemleri yeniden yaparak video sürücünüzün ayarlarını eski haline getirin.

Bu işlemi bitirince Windows'tan çıkıp tekrar başlatın. Windows, bundan sonra her açılışta sizin kaydettiğiniz grafikte yapacaktır.

CD Sürücümün Adını Nasıl "E" yaparım?

PC'ye Windows 3.1'i çalıştırabilen ikinci bir sabit disk ekledim. Yeni sürücüm C, eski sürücüm ise D olarak adlandırıldı. CD-ROM sürücümün adını nasıl E olarak değiştirebilirim?

PC'nizdeki AUTOEXEC.BAT dosyasını değiştirmeniz amacınıza ulaşabilmeniz için yeterli olacaktır. Bunu yapabilmek içinse, Accessories program grubundaki Windows Notepad programını kullanmalısınız.

Fakat öncelikle elinizde bulunan AUTOEXEC.BAT dosyasının bir yedeğini alıp daha sonra C:\<dizin adı>\MSCDEX.EXE/<seçenekler>/L:D, yazılı satıra gelin. Bu satırın işlevi, işletim sisteminize, CD-ROM sürücüsüne nasıl ulaşabileceğini anlatmaktır. Yukarıdaki örnekte <dizin adı> ve <seçenekler> sisteminizin kurulumuna bağlı değişkenleri gösterir. Satırın sizi ilgilendiren kısmı ise yalnızca /L:D bölümü.

/L:D, disk sürücünüzün CD-ROM sürücüsüne D adıyla ulaştığını gösterir. CD-ROM sürücünüze E



adiyla ulaşmanız için bu kısımdaki D harfini E ile değiştirmeniz yeterli olacaktır. Böylece yeni satır "C:\<dizin adı>\MSCDEX.EXE/<seçenekler>/L:E" halini alacak. Bu dosyayı kaydettikten sonra bilgisayarınızı yeniden başlatın. Amacınıza ulaşmış olacaksınız.

DX2 çipimi pentiuma yükseltebilir miyim?

Bir 486/DX2 PC sahibiyim. Bir arkadaşım DX2 çiplerinin Pentium sınıfına yükseltilemediğini söyledi. Bu doğru mu?

Arkadaşlarınızın söylediği herşeye inanmayın. Eğer PC'nizin anakartında bir ZIF soketi bulunuyorsa - neredeyse bütün bilgisayarlarda bulunur (emin değilseniz üreticisine sorabilirsiniz)- 486'nızı Pentium'a yakın hızlara erişirecek bir Intel Pentium OverDrive işlemci satın almalısınız. Belki P100, P120 ya da P133 çiplerinin getirdiği göz kamaştırıcı hız ve performansa erişemeyeceksiniz, ama en azından şimdikinden daha hızlı olacaktır. Bir Pentium OverDrive işlemcisi, 50 Mhz'lik DX2'yi 63 Mhz'e, 66 Mhz DX2'yi ise 83 Mhz'e kadar hızlandırabilir. Sisteminiz için doğru işlemciyi satın aldıktan ve bilgisayarınızın BIOS'unu güncellemenizin gerekli olup olmadığından emin olmak içinse öncelikle PC üreticinizin teknik destek bölümüne danışmalısınız.

PC'min görüntü kalitesi nasıl artar?

8 MB bellekli bir 486/66 SLC2 PC sahibiyim. Descent gibi action tipi oyunları oynarken grafikler oldukça yavaş ve kopuk kopuk geliyor. Ekran görüntüsünün kalitesini arttıracak bir yol önerilir misiniz?

Bu problemin birden çok nedeni olabilir. Önce elinizdeki dokümanları gözden geçirin ya da video

kartınızı satın aldığınız yeri arayarak kartınıza göre ileri model bir sürücüye sahip olduğunuzdan emin olun.

Sorun bu değilse, bilgisayarınızın, ilk çalıştığında gereksiz programları yüklemesi ve böylece, oyunlar tarafından kullanılacak belleğin bir kısmını tüketmesi olabilir.

For example, bir çok DOS oyunu, kullanılması gereken veriye erişebilmek için sistemi, disk sürücüsüne yönelmeye zorlamak yerine, bu verileri belleğe kaydeden bir teknolojiye sahiptir. Böyle bir durumda, SmartDrive gibi bir disk önbellek sürücüsü performansı artıracaktır.

En iyi görüntü kalitesini elde etmek için, DOS oyunlarınızı, PC'nizin bütün sürücülerini yüklemeyen temiz bir diske çalıştırmanız. Bunu sağlamanın bir yolu, bilgisayarınızı önceden hazırladığınız bir sistem disketiyle açmak ya da Dos 6.0 veya daha üstü bir sürüm kullanıcısı iseniz, PC'nizi çalıştırdığınızda ekranda "Starting MS-DOS" yazısını gördüğünüz anda F8 tuşuna basmaktır. İkinci seçenek, DOS'un, başlangıç sürücülerini yüklenirken onay istemesini sağlayacaktır. Bu yolu seçtiğinizde, bellek yöneticilerini (HIMEM.SYS ve EMM386.EXE) ve oyununuz fare kullanmayı gerektiriyorsa fare sürücülerini (MOUSE.COM veya MOUSE.SYS) yüklediğinizden emin olun.

Eğer oyunda ses veya CD-ROM desteği söz konusuysa, sürücülerini birer birer yükleme yöntemi, hangilerine ihtiyaç duyacağınızı bilemeyeceğinizden güçleşecektir. Böyle bir durumda, oyun hakkında bilgi edinebileceğiniz dokümanları gözden geçirmeniz yararlı olacaktır.

LOST IN DOUBLESPEACE?

25 Mhz hızında 386SX bir bilgisayarım ve DoubleSpace'le kullandığım 85 MB bir sabit diskim var. Windows 95'i DoubleSpace'i kaldırmadan kurabilir miyim?

DoubleSpace, DriveSpace ve Stacker 2.0 veya üst sürümleri gibi disk sıkıştırma araçları, sizi Windows 95'i kurmaktan alıkoymayacaktır ama bizce bu riske girmeye değmez.

Yine de denemeye kararlıysanız, diskinizde en az 1,5 MB'lık boşluk bulunduğundan emin olun. Sabit bir takas dosyası kullanmayı planlıyorsanız (bu dosya, sabit diskinizdeki belleğin o anda kullanılmayan kısmının kullanılmasını sağlayarak performansı artırır), bu boşluk en az 8 MB olmalı. Bir takas dosyası kurmayı bilmiyorsanız elinizdeki Windows dokümanlarını gözden geçirebilirsiniz.

Takas dosyanız bulunuyorsa da, kurulumunuz Windows 95 için bazı problemler yaratacaktır. Örneğin, işletim sistemini yüklemek için sabit diskinizde en az 40 MB'lık boşluğa ve Windows 95'in verimliliğini sağlamak için en az 8 MB RAM'e ihtiyacınız olacak. Ayrıca PC'nizde önceden bulunan video ve diğer kartlar için Windows 95 sistem sürücülerini bulmakta da güçlük çekeceksiniz. Size tavsiyemiz, bütün bunlardan vazgeçip hazır Windows 95 kurulumlu yeni bir PC satın almanız.

Bu dizini nasıl silerim?

Windows 3.1 sürümünün kurulu olduğu PC'mde QTW11 -D adında bir dizin yarattım ve daha sonra bu dizini silmeye çalıştığım da başarısız oldum. Ne yapabilirim?

Bu problemin nedeni, ilgili DOS komutu olan RMDIR'in, içinde boşluk olan isimlerle başedememesidir. Çünkü RMDIR boşluğu dizin adının sonu olarak algılar.

Bu sorunu ortadan kaldırmak için DOS komut satırına gidip "RMDIR QTW11" yazdıktan sonra, ALT tuşunu basılı tutarken numerik klavyenizle 255 yazın. Elinizi ALT tuşundan kaldırdığınızda komut satırında bir boşluk göreceksiniz. Dizinin adının geri kalan kısmını da (bu örnekte -D) yazın ve ENTER'a basın. Dizini silinecektir.

WARCRAFT

E&E

Merhaba Sevgili Okuyucular!

Siz bizleri daha önceki yazılarımızdan tanıyor sunuz. Bu ay yeni bir yazı dizisiyle karşınıza geliyoruz. Bu yazı dizimizde sizlere ün yapmış, serileri oluşturulmuş oyunları tanıtacağız. Bu yazılarımızda sizlere daha çok serilerin en son çıkmış oyununa ağırlık vererek tanıtacak ve açıklayacağız. Eğer size bu köşede tanıttığımız oyunlar hakkında sorularınız olursa dergiye yazarsanız size yardımcı olmaya çalışacağız. Sorularınızı aşağıda vereceğimiz adrese postalarsanız seviniriz. Sorularınız mutlaka cevaplandırılacaktır. Ayrıca soru olması da şart değil, her türlü öneriyi, tanıtımını istediğiniz oyunları ve varsa, şikayetlerinizi bize yazın.

Adresi-

miz: E&E Seriler
Köşesi

Medya Plaza, Basın Ekspres Yolu 34540
Güneşli - İstanbul

Bu ayki serimiz başlıktan da anlayabile-



ğiniz gibi "WARCRAFT".

Serinin ilk oyunun çıktığında adından söz ettirmişti. Fakat tam anlamıyla kendini sevdiremedi. Nedenlerinin arasında; yalnızca birkaç yeni özelliğinin olması ve de o sıralar ufak ufak haberleri gelen oyunun Command & Conquer olması yer alıyor. Zaten listelere baktığınızda ise Dune 2'nin yeniden girişlerle listeleri zorladığını görüyordunuz. Warcraft I'nin (Kısaca WCI, böyle görürseniz şaşırmayın) talihinin kapalı olduğunu düşünebilirsiniz. Ama öyle düşündüğünüz gibi olmadı, tutuldu. En azından ikinci-

si-
nin
yapıl-
masını sağlayacak
kadar. Ayrıca listelere de girdi.
Çeşitli yerlerde "Ayın oyunu" bile seçildi.
Şimdi sıra geldi Warcraft II'nin (Kısaca WCII) falına.

WCII adından söz ettirdi. Konuşuldu, beklenildi ve nihayet geldi. İlk izlenim olarak harika bir oyun. Yüksek çözünürlükte gra-

fikler,
çok rahat oynayabileceğiniz, ses efektlerinin dahice kullanıldığı, siz e oyunun başında n kalkmanın bir cehennem izdiracı ya-

şatacağını düşünebileceğiniz, bir sürü kafanın kafa kafaya vererek, beyinlerinin son atomuna kadar (!) kullanıp hazırladığı müthiş, inanılmaz, harikulade bir oyun. Daha söze gerek var mı?

Warcraft: Orcs&Humans

İnsanların harika bir yaşamları vardı. Güçlü bir imparatorluktu. Ama bu rüya Orc denen bir ırk saldırmalarıyla sona erdi. Bu ırk mızrak fırlatmada ve de büyü yapmakta ustalaşmıştı. Bu ustaların saldırıları sonunda toz pembe bir dünyada ya-



şayan insanlar kabusların ülkesine indiler. Ve ölüm kalım savaşında komutan olarak görevlendirilen siz savaşa başladınız. (Bu bir E&E anlatımıdır. Her hakkı saklıdır. (c) 1996)

Savaşa başladınız. Oniki bölümden oluşan bu oyunda yalnızca İnsanların ve Orcların imparatorluğundan herhangi birini yöneterek zafere ulaşmaya çalıştınız. Bizlerden aşağıda sayacağımız yardımcılarınızla bölümleri atlatmaya çalıştınız. Tekdüze ve sade bir yaşamınız vardı. Ama gene de WCI'nin kendine özel bir havası vardı. O bizim ilk göz ağrımızdı. Ayrıca yalnız oniki bölüm ve az birim olduğu için tümbirimler yavaş yavaş elinize geçiyordu.

İnsan birimleri:

Footman: Asker. Özelliği yok, zırhı ve de kılıcı var.

Archer: Okçu. Bir grup (En az 20 kişi) bölümlere yetiyor. Eğer iyi kullanırsanız.

Cleric: İlahi güç kullanan bir varlık. Ufak ateş topları fırlatarak da savaşıyor ama işe yaramaz. Güçlerinin arasında; İyileştirme (Heal). Uzağı görme. Etrafı aydınlatır (Sight Seeing). Görünmezlik. Birimin düşmanlar tarafından görülmemesini sağlar (Invisibility).

Knight: Şövalye. Zırh, at, kılıç. Hepsinden daha güçlü.

Catapult: Mancınık. Robin Hood'daki gibi insan değil ateş topları fırlatıyorsunuz. Çok az gücü var. Tek başına işe yaramaz. Başında korumalarının olması lazım.

Conjurer: Büyücü. Gene Clericler gibi çok düşük bir ateş gücü var. Ama büyüleri güzel. Akrepler (Scorpion) hem de sekizi bir yerde. Fazla işe yaramaz.

Su elementali (Water elemental): İyi sayılabilir. Ateş yağmuru (rain of fire). Çok

güzel bir görüntüsü var.

Peasant: Köylü.

Her işinizi yapar. Korkak ve dövüşmesini bilmez.

İnsanların binaları:

Town Hall:

Kontrol merkezi. Peasantlar ve yol burada üretilir.

Farm: Yardımcılarınızın yemekleri için.

Barracks: Asker fabrikası.

Lumber mill: Archerlar için gereklidir. Ok ve yay üretimi sağlar. Bu olmazsa Archer olmaz.

Stable: At fabrikası diyebiliriz. Bunsuz Knight olmaz. Atların hızını buradan arttırırsınız.

Blacksmith: Demirci. Kılıç ve zırh kuvvetini buradan arttırırsınız.

Church: Clericler burada doğar ve ilahi güçlerine kavuşurlar. Cleric için büyüler buradan keşfedilir.

Tower: Conjurerların yeri. Bunların büyüleri de buradan.

Orc birimleri:

Grunt: Asker. Baltası vardır.

Spearman: Mızrakçı.

Necrolyte: Cleric'in zıttı.

Şeytani güçlerle büyü yapar. Kimin iskeleti olursa olsun canlandırır (Skeleton). Karanlıkları aydınlatır (dark vision). Birimin

üzerine geçici bir zırh koyar (unholy armor).

Wolfriider: Orcların Kurtlar üzerine binmiş kara şövalyeleri.

Catapult: Aynı mancınık.

Warlock: Büyücü. Örümcek (Spider). Dæmon adı verilen, dragonvari, uçamayan, koskocaman kanadı ve bir o kadar da kılıcı olan mahluklar. Zehirli bulutlar (cloud of poison). Etraftaki herkesi pembe bulutlar içine alır.

Peon: Köle.

Diğer birimler:

Ogre: Devasa canlılar (devler).

Fire elemental: Ateş elementali. (Water elemental'in 19. göbekten akrabası)

Slime: Garip bir varlık. Görünce anlarsınız.

Skeleton: İskeletler.

Orcların binaları

Town Hall: Aynı şekilde Peon ve yollar burada üretilir.

Farm:

Orclar için yiyecek.

Barracks: Askerlik kursları-

nın verildiği dersane.

Lumber mill: Acaba ne? Spearmanler mızraklarını burada geliştirirler. Mızrak yardımı olmadan Spearman olmaz.

Kennel: Stables'ın karşılığı kurtların yetiştirildiği ve hızlandırıldığı yer.

Blacksmith: Demirci. Tak tuk demir seslerinin geldiği yer.

Temple: Necrolyteların oturma yaptıkları yer. Büyülerin doğumhanesi burada.

Tower: Warlocların yeri. İsterseniz buradaki büyüleri keşfetmeyebilirsiniz.

Özellikler

Evet. Birimler bu kadar sıra geldi oyunumuzun özelliklerine. Yeni özellik olarak en fazla dört kişinin aynı anda yönlendirilebilmesi, modem ve de net desteği vardı.

Ortaçağın o mistik havası vardı. Güzel hazırlanmış ses efektleri, ortaçağ ve savaş müzikleriyle bezenmiş olan bu oyunun tek kötü tarafı yol yapımıydı. Yol yapımıydı çünkü o yollar olmasa daha hızlı bir şekilde oyun oynatabilirdik. Ve de bu yollar oyunun bütün havasını bozuyordu. (Kim görmüş ortaçağda yol denen meredi. Oyunun kötü yanlarından biri de az bölüm olmasından dolayı her bölümün bir önceki bölümden daha zor olmasıydı. Ayrıca az karakter olmasının dezavantajı karakterlerin sırayla ve azar azar belirmeleri idi. Ortaçağın o mistik gücünden iyi bir şekilde yararlanmışlardı. Daha önce de bahsettiğimiz gibi sesler tam ortaçağa göre idi. Ve de büyü yapılmasının düşünülmesi, mistik canlıların kullanılması ayrı bir zevk katıyordu. Ama o Multiplayer Game (Çok oyunculu oyun) yok mu? En

iyi özelliği oydu. Bir arkadaşınıza karşı veya birden fazla arkadaşınıza karşı yapılan savaşlar en yorulduğunuz, düşündüğünüz oyunlar değil miydi? Hayır, değildi. Çünkü çoğu kişinin böyle bir ortamda bu oyunu oynama şansına erişemediğini hepimiz ne yazık ki biliyoruz.

Warcraft II: Tides of Darkness

WCII sonradan geldi. Birçok yeni özelliğiyle herkesi etkiledi. Nereden başlasak?

Birçok yeni özellik var, ama biz önce

Bu bir E & E anlatımıdır. Her hakkı saklıdır. (c) 1996)

Sırada birimler var, ama önce rek-

lamlar! Hatırlatalım bazı birimlerin resimlerini bu sayfalarda görebilirsiniz.

Warcraft II. Yüksek çözünürlükte grafikler, sesleri, müzikleri ortaçağda yaşadığınızı zannettirecek kadar güzel olan, Windows 95 destekli, Windows 95 ve 32-bit Windowslarda çalışan özel Map Editor'le karşınıza çıkan. Ayrıca yeni geliştirilmiş FOG OF WAR sistemiyle ve Interactive Engine ile strateji oyunlarının dünyasında yeni bir çığır açan Warcraft; Bros Computer'da bulunmaktadır. Telefon (0216) 391 54 03-04

Reklamlar burada bitiyor.

İnsan birimleri:

Hava:

Gnomish Flying Machine: Bu bir tek kanatlı pırpırlı uçak. Tek görevi emrettiğiniz yerleri aydınlatmak.

Gryphon Rider: Hava atak gücü. Kartal, onun üstünde de eli sopalı bir adam.

Yer:

Footman: Bunu biliyorsunuz.

Elven Archer: Bildiğimiz Archer, ama gelişmiş. Okçudan çok Giyom Tell'e benziyorlar.

Knight: Eskisinden tek farkı büyü yapımları.

Ballista: Catapult yerine kocaman ok fırlatan aletler.

Dwarven Demolition Squad: İki küçük cüce. Bunlardan büyük bir grup bir köye bedel.

Mage: Yeni büyücünüz.

Peasant: Yine Peasant. Küçük bir savaş,



daha doğrusu savunma gücü var

Su:

Oil Tanker: Petrol tankeri. Yeni kazanç biriminiz petrol taşımak için gemi.

Transport: Taşıma aracı. Feribot işte.

Elven Destroyer: Destroyer. 2. derecede bir savaş gemisi.

Battleship: Savaş gemisi. Tam bir savaş gemisi.

Gnomish Submarine: Denizaltı. Karşı tarafın bunu görmesi için hava araçlarından birisinin olması gerekir.

Binalar:

Farm: Aynı işe yarar.

Town Hall: En basit kontrol birimi. Geliştirilebilir.

Keep: Town Hall'un ağabeyi. Bütün özellikler artar. Geliştirilebilir.

Castle: Town Hall'un babası. Bütün özellikler full. Geliştirilemez.

Barracks: Kışla.

Shipyards: Tersane diyebiliriz. Suyla ilgili her türlü şeyin üretildiği yer.

Elven Lumber Mill: Başında Elven olduğuna bakmayın aslında o Lumber Mill

Foundry: İşte yeni bir yer. Gemilerinizin zırh ve atak gücünün artırıldığı yer.

Refinery: Rafineri. Birtek e ve y yerine a ve i var.

Oil platform: Bir platform. Petrolün deniz yüzeyine çıktığı yere kurulur ve petrol aktarılır.

Blacksmith: Demirci. Kılıç ve zırh geliştirme yeri.

Stables: At yetiştirilen yer.

Church: Kilise. İlahi güç dağıtım yeri.

Gnomish Inventory: Gnomish Flying Machine ve Gnomish Submarine üretim yeri.

Gryphon Aviary: Gryphon Rider üretim yeri.

Scout, Guard, Cannon Tower: Bir kule Scout Tower olarak kurulur. Sonra geliştirilir Guard Tower olur. Daha sonra yine geliştirilerek Cannon Tower olur.

Mage Tower: Mage üretilir.

Not: Artık Cleric yok herkes bir nebze büyü yapabiliyor.

Ore birimleri:

Hava:

Goblin Zepelin: Bir zepelin. Karşıtı - Gnomish ıvır zıvırı

Dragon: Bir Ejder. Yakıcıdır dikkat! - Gryphon Rider

Yer:

Grunt: - Footman'in zitti.

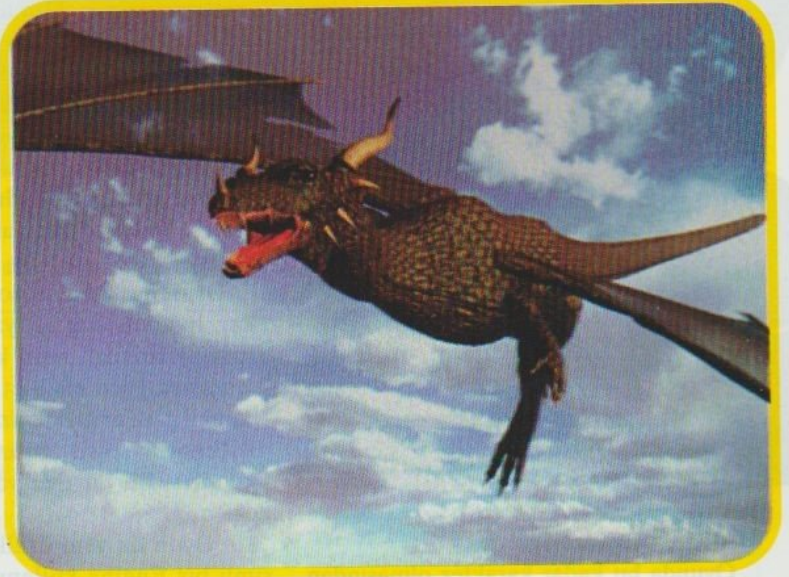
Troll Axethrower: Spearman'in balta atanı. - Elven Archer.

Ogre: Dev, hem de iki başlı. - Knight.

Catapult: Katapult - Ballista.

Goblin Sappers: Üç küçük canlı. - DDS.

Death Knight: Adı üstünde, bir ölüm şovalyesi. Ama büyü



zıl-

mıştır.)

Pig Farm: Domuz çiftliği. - Farm.

Great Hall: En ufak kontrol merkezi - Town Hall.

Strong Hold: Bir büyük kontrol merkezi. - Keep.

Fortress: Orciş Castle.

Ogre Mound: Ogre yapım yeri - Stables.

Altar Of Storms: Üzerinde pentagram bulunan bir yer. Şeytani güç dağıtım yeri. - Church.

Goblin Alchemist: Başlı goblinle başlayan her şeyin üretim yeri.

Dragon Roost: Adına bak ne olduğunu anla. Doğumhane.

Temple of Damned: Lanetlenmişlerin tapınağı. Death Knight üretim yeri. - Mage Tower.

wer.

Hepsi bu kadar. Bir de ortak kullanım alanları var. Onlar da:

Gold Mine: Altın Madeni.

Oil Patch: Petrolün su yüzüne çıktığı yer.

Critter: Üç değişik yer var. Her bir yere göre hayvan.

Kuzu: Ormanlık alan.

Fok balığı: Kış olan alan.

Vahşi domuz: Atıkbölgesi alanı.

Circle of Power: Kırmızı bir yuvarlak. gücünüzün simgesi.

Dark Portal: Ölüm Kapısı diyebiliriz.

Runestone: Büyü taşı.

Görev ve ortak canlılar:

Skeleton: İskelet artık ortak.

Daemon: Bu canavar artık ortak.

Uther Lightbringer: İnsanlarda görev.

Lothar: İnsanlarda görev.



yapabiliyor - Mage.

Peon: Köle - Peasant.

Su:

Oil Tanker: Aynısı.

Transport: Aynısı.

Troll Destroyer: Aynısı.

Ogre juggernaught: Sineğe benzeyen bir savaş gemisi. - Battleship.

Giant Turtle: Büyük deniz kaplumbağası. Kabuğunda füze atar var. Gnomish Submarine.

Binalar: (Yalnızca değişik olanları ya-



Zuljin: Orclarda görev.
Cho'gall: Orclarda gö-

rev.

Gul'dan: Orclarda görev

Oyunda bu kadar karakter olmasından şikayetçi olabilirsiniz. Ama bu 10 diskete sığmış bir oyunun ne kadar güzel ve hiç sıkılmadan oynanabilecek 28 bölümden meydana geldiğini kanıtlar.

E&E Laboratuvarı

Bu oyunun özellikleri nelerdir sizce? Bir sürü ... Hepsini size aktarmaya çalışacağız.

1. İyi ayarlanmış ses efektleri.
2. Yüksek çözünürlükteki grafikler.
3. En fazla dokuz birimi içine alan aynı anda yönetmenizi sağlayan özellik.
4. Fog of War denen ve bütün bir ekranı görmeyi ortadan kaldıran bu alet tam strateji severlere yönelik. Çünkü gerçek hayat ta bizim görüş mesafemiz kısıtlıdır. Oradaki haritanın bir baştan diğer bir başa uzunluğu çok fazladır. Normalde de bu uzunluğu göremeyeceğimiz için bu gayet mantıklı bir özelliktir. Ama üzülmeyin bu özelliği istemiyorsanız kaldırabilirsiniz de.
5. Güç dengeleri gayet iyi ayarlanmış. Eskiden iki Archer veya Spearman bir Grunt'u ve ya Footman'i haklarken, şimdi hiç işe yaramıyor ve hiçbir özelliği kalmamış. Ayrıca bazı silahlar kuvvetlendirilmiş, özellikle Ballista ve Catapult.

6. Yol yapımı kaldırılmış. Zaten yolun hiçbir anlamı yoktu. Şimdi istediğiniz yere istediğinizi kurabilirsiniz. Hatta kontrol merkezi bile. Bu seçenek çok işe yarıyor. Artık altını uzun ve tehlikeli yollardan taşımak yerine, hemen yanına kontrol merkezi kurarak onların arasında

dolaştırıyorsunuz. Özellikle adalarda çok işe yarıyor.

7. 32-bit Windows'ta ve Win 95'te çalışabilen bir map editor eklenmiş. Arkadaş arası oyun için hazırlanan bu harita editörü çok işe yarıyor. Arkadaşlarınızla oynamazsanız bile burada harita hazırlamak, bütün görmek ve canlıların seslerini duymak çok güzel.

8. Oyun başladıktan sonra karşınıza çıkan ipuçları çok işe yarıyor. Haritada pozisyonunuzu nasıl kaydedeceğinizin yanısıra gece bisiklet sürerken beyaz renkli giysiler giymenizi de öğütüyor.

9. Bu oyun sessiz olmaz. Bunu size bırakıyoruz. Bu bir dezavantaj mı? Yoksa değil mi?

10. Oyun da yeni özellik olarak etkileşimli bir Engine kullanılmış. Yaptığınız her hareket sizin oyunu bitirmekteki yolunuzu ya kısaltıyor ya da uzatıyor.

11. Hep iyi yönlerini saydık, sıra kötü yönlerinde. Açar açmaz karşınıza çıkan menüdeki "eski oyunu tekrardan yüklemek" seçeneği kaldırılmış. Çok ayıp! Taa gidip oyunu tekrar çalıştırıp, oradan eski oyunun yüklemek gerekiyor. Teessüf ederiz, teessüf ederiz.

Strateji

Oyundaki en iyi strateji kendi ürettiğinizdir. Ama biz yine de önerimizi sunalım. Stratejiniz ilk önce birimlerinizi güçlendirmek olmalıdır. Savunmada okçular WCI'de olduğu kadar işe yaramıyor. Eğer deniz savaşı yoksa en iyi savunma saldırı-

dır. Eğer deniz savaşı varsa boşuna güçlü bir ordu yaratmak için uğraşmayın.

Çünkü savaş gemisiyle bütün savunmayı dağıtabilirsiniz.

Bu arada 7-8 tane kölenizin olması

sizin yararınıza olacaktır. Bu kadar köle de yetmeyebilir. Hiçbirinin boş kalma-

ması lazım. Bu ve bunun gibi oyunlarda hızlı olmak en iyisidir. Bir birimin yapımı bittikten sonra eğer yapmaya devam edecekseniz ilk önce bu işin başlama komutunun verin, daha sonra birimi nereye götürecekseniz götürün. Çiftliklere önem verin daha yeni oyuna başladığınızda bile birim sayınızın çok üstünde yiyecek stoğunuz olsun. Size gelen ufak saldırılar ne taraftan geliyorsa o tarafa daha çok kuvvet verin. Birimlerin hazır olduğunda o yöne doğru açılın. Paranızı gayet hesaplı harcayın. Kısacası, Midyat'a pirinç aramaya giderken evdeki bulgurdan olmayın. Bizden tüyolar bu kadar gerisi size kalmış.

E&E Sizin için Internet'te yıldız

Sizin için Blizzard Entertainment'ın World Wide Web sayfalarına daldık. Eğer siz de aramak isterseniz işte adresi: <http://www.blizzard.com/>

Bu sayfalarda ne bulduk dersiniz, Warcraft'lar (Yuppii!) Bu sayfalarda neler var neler. Warcraft hakkında çıkmış yazılar, Blizzard Entertainment hakkındaki diğer yazılar ve güzel resimler. Eğer isterseniz bu resimleri web sayfasından alıp kullanabilirsiniz. Ufak bir hatırlatma bu resimlerin formatı pcx'tir. Bunları Windows'taki paintbrush'da görüntüleyebilirsiniz. Eğer isterseniz üzerinde değişiklik yapıp duvar kağıdı biçiminde kullanabilirsiniz.

Bu ay bizden bu kadar. Yeni bir ayda yeni bir seriyle beraber olmak dileğiyle. Esen kalın.

Üretici: Blizzard Entertainment
Minimum Sistem Gereksinimleri:
WCI
CPU: 386sx\25
Bellek: 4 MB
Sabit Disk: 7 MB

WCII
CPU: 486DX\33
Bellek: 8 MB
Video: SVGA
Sabit Disk: 20 MB



Artılar: Warcraft I ve II'nin sesleri ve grafikleri gayet iyi. Warcraft II'nin grafikleri bir kat daha iyi. çünkü yüksek çözünürlük. Warcraft II'yi isteyen warcraft I sitilinde de oynatabilirler. WCII nin yeni birimleri ve bölümleriyle daha ilgi çekici.

Eksiler: WCI yapay zekası çok kötü. WCII daha fazla adamın aynı anda hareket ettirilmesi bekleniyordu.

E CZA DOLABI

Plug & Pray: Tak Karıştır

Ceren Yalçın

Bilgisayarlarının başında yanyana üç kişi düşünün. Hepsinin birbirinden farklı kaygıları var. Sıranın en başında Macintosh'undan son derece memnun olduğu her halinden belli olan X oturuyor. PC'ler için piyasada çok daha fazla sayıda yazılım olduğunu bildiğinden eminiz. Öte yandan, işini daha rahat yapmak için heves edip de yeni bir modem ve tarayıcı satın aldığı anda, bunları çalıştırmak için yaptığı tek şey Install ikonuna çift tıklamaktan ibaret. Çevresindeki diğer platform kullanıcılarının yakınmalarına kulak kabarttığı zaman ne kadar sorunsuz olduğunu düşünmeden edemiyor doğrusu.

Sıranın diğer ucunda oturan Y, PC'sinin başında Windows 3.1'i çalıştırıyor. Eski bir DOS kullanıcısı olarak önceki günlerle karşılaştığında bu platformun ona çok daha rahat, eğlenceli ve ona göre daha yeni olanlar için de kullanışlı ve kolay olduğunu bilincinde.

Y'nin Macintosh kullanıcıları ile karşılaştırıldığında alabileceği yazılımların fazla sayıda olması da onu mutlu ediyor. Gelgelelim iş yalnızca önceki günlere oranla daha kullanışlı bir platforma sahip olmakla bitmiyor. Gün geçmiyor ki yeni bir donanım ürünü çıkmasın. Windows 3.x ve DOS kullanıcıları için yeni donanım kurmak çok sık yaşamak zorunda oldukları bir kabus.

14.4-Kbps modemini bir 28.8 modemle değiştirirse Internet'te gezinmenin daha eğlenceli olacağını, daha hızlı bir grafik kartı edinirse son zamanlarda çıkan oyunlardaki üç boyutlu animasyonları görebileceğinin farkında.

Plug & Play olamayıp ta, herşey hazır olup, düğmeye basıldığında nedense çalışmayan kurulumlar için beş yararlı ipucu.



Ancak bütün bunlar, kısa bir süre önce satın almış olduğu ses kartının kurulumunda çektiği

zorlukları ona unutturamıyor. DIP switchlerin yerlerini değiştirmek, jumper'ları ayarlamak, ayarlama programlarını çalıştırmak, bellek yönetim araçlarıyla uğraşmak, IRQ'lar, I/O adresleri ve DMA kanallarının ne olduğunu hatırlamaya çalışmak gibi şeylerle saatlerce uğraşmıştır. Keşke sıkıntısı bunlarla bitmiş olsa. Ne yazık ki, bütün bunlara rağmen, kartı halen ona birçok güçlük çıkarma konusundaki azmini her fırsatta hissettiriyor.

Her bireyi ayrı sorunlarla bezeli bu topluluğun ortasında da Z oturuyor. Z, topluluğun diğer elemanlarına göre yeni sayılabilecek bir platformu, dolayısıyla yeni kuşağın üstünlüklerini ve sorunlarını temsil etmek için aramıza katılmış bulunuyor. Hazır Windows 95 kurulumlu yeni PC'sinin başında hayli etkilenmiş ve heyecanlı görünüyor. Y'nin kullandığı bütün Windows programlarını çalıştırabildiği gibi, yalnız Windows 95 için tasarlanmış yeni yazılımları da kullanabiliyor.

Z'nin özellikle Y ile karşılaştırıldığında kendisini daha şanslı hissetmesini sağlayacak üstünlükleri bunlarla da sınırlı değil. Örneğin, PC'sine yeni bir donanım eklemek konusunu düşündüğünde hiç de endişe duymuyor. Çünkü Windows 95'in Plug-and-Play (Tak-Çalıştır) özelliğinden haberdar. Bir donanım kurmak istediğinde, tek yapması gereken şey "Add New Hardware" (Yeni donanım ekle) ikonuna tıklamak olacak. Bundan sonra, Windows 95 yeni çevre birimini otomatik olarak bulacak, diğer cihazlarla uyumsuzluk yaratmaması için ayarları yapacak

ve kurulması gereken bütün dosyaları da kurup, donanımı çalışır duruma getirecek. Tıpkı bir Mac gibi.

Ancak ne kadar iyimser olunursa olunsun, Z, ileride hayal kırıklığına uğrayabilir. Üzerinde hazır Windows 95'in kurulu olarak geldiği yeni bilgisayarında bile, çevre biriminin otomatik olarak kurulmaması otomatik olduğunu belirtmek gerekiyor.

Apple firması, on yılı aşkın bir süredir, oldukça küçük bir üretici grubuyla Macintoshlar için donanım tasarlıyor. Bunun sonucu olarak bugün piyasada kullanılan satılan donanım ürünlerinde kendi standartlarını kabul ettirmesinin göreceli olarak kolay olduğu söylenebilir.

Madalyonun yeni yüzünde ısıldayan Windows 95 içindeki Plug-and-Play desteğini altı aydan kısa bir süre önce duyuran Microsoft ise Plug-and-Play standartlarını geliştirmek için, yalnızca iki yıldır çip üreticisi Intel ve çok sayıdaki donanım üreticisiyle çalışmaktaydı. Öyle ki, Mac'e oranla PC için üretilmiş çok daha fazla çevre birimi bulunuyor ve bütün bu cihazlar Microsoft'tan bağımsız üreticiler tarafından piyasaya sürülüyor.

Bunun yaratacağı sorun ise ortada: PC üreticilerinin Windows 95 standartları konusunda birleşmeleri yıllar alacak.

Şimdilik, Windows 95 kullanıcıları Plug-and-Play'i kullandıklarında, PC'leri bazı çevre birimlerini çalıştırabilir hale gelecek, kimi cihazlar ortalama performans gösterecek ve geri kalan birkaç cihaz ise hiç çalışmayacak. İşte bu yüzden bazı teknoloji uzmanları Plug-and-Play'i, Plug-and-Pray (Take-Dua et) olarak adlandırmaktan çekinmiyorlar.

Yine de, Windows 95 PC kullanıcıları için kurulum aşamasında eskiye oranla birçok kolaylık sağlamış durumda. Öte yandan, yeni işletim sistemini kullanıyor iseniz ve CD-ROM sürücünüz beklediğinizin yarısı hızında çalışıyorsa, monitörünüzün performansı sizin ödediğiniz bedelin karşılığında daha düşükse ya da ses kartınız hiç mi hiç çalışmıyorsa, elbette dua etmeniz cihazlarınızın verimli-liğini etkilemeyecektir.

İşte yukarıda bazılarına değinilen sorunların çözümü için aşağıda vereceğimiz bilgilerin işinize yarayacağını umuyoruz.

1. Plug-and-Play BIOS'unuz Olduğundan Emin Olun

Plug-and-Play'in tüm nimetlerinden yararlanmak için, bilgisayarınızın BIOS'unu güncellemeniz gerekebilir.

BIOS yazılımı ROM çipinde depolanarak, bilgisayarınızı başlatır, işletim sistemini yükler ve sonunda kontrolü PC'ye bırakır. BIOS aynı zamanda çevre birimlerini harekete geçirecek komutları da içerir. Bir Plug-and-Play BIOS'u ise, PC'nizin, hangi donanımların bağlı olduğunu anlamasına yardımcı olur ve Windows 95'le çalışarak bu cihazların ayarlanmalarını koordine eder.

Tatil sezonunda büyük markalardan bir PC satın aldıysanız, büyük olasılıkla bilgisayarınızda Plug-and-Play BIOS yoktur. Eğer emin değilseniz, PC'nizi satın aldığınız yerden bilgi edinip veya birçok PC'nin sahip olduğu şu özellikten yararlanın:

Bilgisayarınız açılırken F1 tuşuna basarsanız, PC'nizin kullandığı BIOS sürümü ve bilgisayarınız hakkındaki diğer enformasyonu içeren bir setup ekranı görebilirsiniz.

Eğer bir Plug-and-Play BIOS'unuz yoksa veya Windows 95 için donanım kurulumunu kolaylaştıran daha yeni bir sürüm bulunduğundan şüpheleniyorsanız, PC satıcınızı arayarak ROM çipinizin güncellenebilme olasılığını öğrenin. PC'niz çok eskiyse, Windows 95'i çalıştırabilirsiniz ama Plug-and-Play BIOS'u güncelleme seçeneğiniz bulunmayabilir.

Bazı PC'ler, "flash ROM BIOS" adında, BIOS yazılımını ROM çipinin yerini değiştirmeden güncelleyebilme olanağını sunacak şekilde hazırlanmış özel bir tür ROM çipi kullanır. Eğer bir "flash ROM BIOS"unuz varsa, üreticinizden disket üzerinde bir güncelleme isteyebilirsiniz.

Ne bir Plug-and-Play BIOS'unuz, ne de eski

BIOS'unuzu güncelleme olanağınız varsa, yine de Plug-and-Play'in bazı avantajlarından yararlanabilirsiniz. Örneğin, Windows 95 çoğunlukla ses kartı, CD-ROM sürücüsü, yazıcı gibi çevre birimlerini otomatik olarak kuracaktır. Ancak, sabit diskiniz, disket sürücü veya klavye denetleyicisi gibi başlangıç araçlarını tanımayabilir. Bu noktada başlangıç araçlarını sizin kurmanız gerekecektir ki, bu da donanım el kitaplarından öğrenmeyi gerektiren teknik bilgilerle mümkün olacaktır.

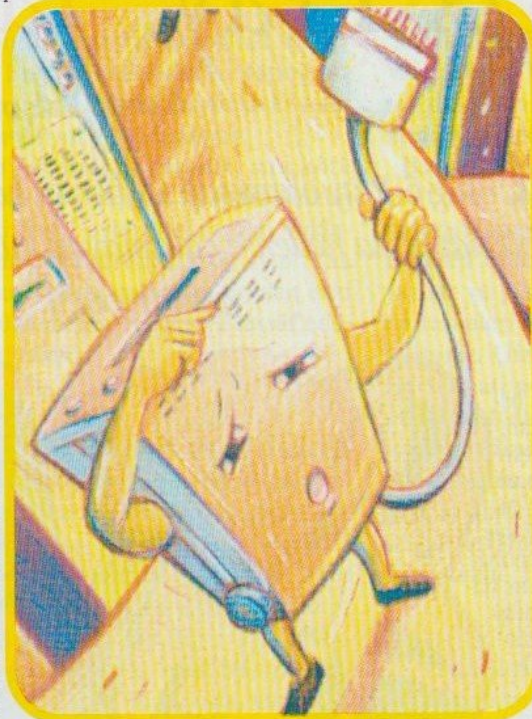
Yeni bir PC satın almak üzereyseniz, BIOS'unun Plug-and-Play'i desteklediğinden emin olun. Hatta PC'nizin bir "ESCD Plug-and-Play BIOS"unun bulunması çok daha iyi olacaktır. Bu, BIOS'un, cihazları ayarlamak için sizin yapmış olduğunuz ve Plug-and-Play'in kayıt tutmadığı değişiklikleri içeren bir Extended System Configuration Data listesi yarattığını gösterir. Bu liste BIOS çipinde depolanır ve buradaki enformasyon bilgisayar kapanıldığında, hatta büyük bir sistem çökmesinde bile zarar görmez.

2. Plug-and-Play Çevre Birimleri

Windows 95, eklediğiniz bütün çevre birimlerini kurmaya çalışacaktır fakat, eklenen donanım Plug-and-Play'i destekliyse kurulum daha düzgün ve verimli çalışacaktır. Bu gibi cihazlar kendilerini Windows 95 cihazı olarak tanıtır ve çalışmaları için gereken her şey

ayrıntılı olarak belirtilmiştir. Ancak ne yazık ki, şu anda piyasada bulunan çevre birimlerinin büyük bir çoğunluğu Plug-and-Play için tasarlanmamış cihazlardan oluşmakta.

Yeni bir donanım ararken cihazın Plug-and-Play'i desteklediğinden nasıl emin olabilirsiniz? Plug-and-Play'e uygunluk için bağımsız bir test servisi bulunmadığına göre, bunu anlamın tek yolu çevre biriminin ambalajını gözden geçirerek, bir Microsoft mührü bulunup bulunmadığına bakmak olacaktır. Ambalajda "Designed for Microsoft Windows 95" yazısını görürseniz, cihazın Plug-and-Play destekli olduğunu anlayabilirsiniz. Karşınıza çıkan bir satıcı size ürünün Plug-and-Play uyumlu olduğunu söylese de şüpheliği elden bırakmayın. Böyle bir iddia iki şeyi simgeler: Üretici ürünün kolay kurulabilmesine inanıyor, ancak ürünün test edilmesi için Microsoft'a bir bedel ödemek istemiyordur. Zor durumda kalmamak için, Microsoft'un Müşteri hizmetleri bölümünden bir ürün listesi isteyebileceğiniz gibi, World Wide Web'den de (<http://www.microsoft.com>) bu konu hakkında bilgi edinebilirsiniz.



3. En Son Sürücülerini Temin Edin

Sürücüler, donanım ve bilgisayarınızın birbirlerini anlamalarına yardımcı olan programlardır. Windows 95, kullanımı en yaygın olan çevre birimleri için çeşitli sürücüler içermektedir. Açıkça anlaşılabilirliği gibi, bir çevre biriminin en yüksek performansı göstermesi, ancak kendisi için yazılmış bir sürücüyle mümkün olacaktır.

Bazı sürücüler birkaç eğişik çevre birimiyle çalışabilirler. Örneğin Windows 95, Hewlett Packard mürekkep püskürtmeli yazıcılar için birtakım sürücüler içermektedir: Bu sürücüler aynı zamanda diğer üreticilerin ürettiği mürekkep püskürtmeli yazıcıları çoğuyla da çalışabilmektedir.

Bunun nedeni, diğer üreticilerin mürekkep püskürtmeli yazıcı teknolojisinde Hewlett Packard standartlarını benimsemiş olmasıdır. Benzer bir şekilde, piyasadaki modemlerin çoğu Hayes standartlarına yakın olduğu gibi, ses kartlarının büyük bölümü de Creative Labs Sound Blaster için tasarlanmış sürücülerini kullanabilmektedir.

Windows 95, her cihaz için özel olarak hazırlanmış bir sürücü belirlemeye; bulamazsa, uyumlanabilen daha genel bir sürücü bulmaya çalışır. Bu da olmazsa sizden uygun sürücülü bir disk isteyecektir. (Piyasada bulunan yeni çevre birimlerinin bir kısmı böyle bir sürücü içeren bir disketle birlikte satılmaktadır.)

Eğer disket 32 bitlik bir Windows 95 sürücüsü içeriyorsa, bunu kullanmalısınız. Eski cihazlarınızdan biri 16 bitlik veya Windows 3.1'e ait bir sürücüye sahipse, Windows 95'in 32 bitlik genel sürücülerini kullanmanız daha iyi olacaktır. Ancak bunlar çalışmazsa, 16 bitlik sürücüyü kullanmanız gerekecektir.

Eski bir çevre birimini kuracak olursanız, sürücünün son çıkan sürümünü edinmek için üretici ya da satıcıyı arayabilirsiniz.

4. Windows 95'in Büyücüsüne (Wizard) Sorun

Sürücülerin en son sürümleri elinizde bulunuyorsa, çevre birimi kurulumuna yardımcı olacak bir Windows 95 özelliği olan Wizard'dan yararlanabilirsiniz demektir. Cihazı yerleştirip Windows 95 Start butonuna tıklayın. Settings seçeneklerini highlight ettikten sonra Control Panel'a tıklayın.

Add New Hardware Wizard'ı çağırmak için Add New Hardware'e çift tıklayın, Next butonuna ve Windows 95'e cihazı bulması için komut vermek amacıyla yine Next butonuna tıklayın. Wizard çevre biriminizi bulduğunda, bunu uygun sürücüye kurmaya çalışacaktır.

Windows 95 donanımınızı bulamıyorsa, sizden kurulumu yapmanız için Next'e tıklamanızı isteyecektir. Bunu yaptığınızda, donanım tiplerinin bir listesini göreceksiniz. Kurmaya çalıştığınız cihazın tipine ve sonra Next'e tıklayın.

Üreticilerin listesi ekrana geldiğinde, cihaz üreticinizin adına ve cihazın modeline tıklayın. Cihazınızın üreticisi listede yer almıyorsa, Windows 95 cihazınıza özel bir sürücü içermiyor demektir. Bu durumda iki seçeneğiniz olacak: uyumlu veya genel bir sürücü denemek (cihazın el kitabına bakarak hangisini seçmeniz gerektiği konusunda bilgi sahibi olabilirsiniz), ya da bilgisayarınıza cihazın üreticisinden edinebileceğiniz bir sürücü kurmak.

Sürücüyü kurmak için, Browse'a tıklayın, CD-ROM veya disketinizdeki sürücünün yerini belirleyin ve OK'e tıklayın. Windows 95 sürücüyü sabit diskinize kaydedecek ve ismini sürücülerin Registry dosyasına ekleyecektir. Wizard ayrıca AUTOEXEC.BAT ve CONFIG.SYS dosyalarına sürücüyle ilgili birkaç satır ekleyecektir.

Eğer Windows 95 disket veya CD-ROM'unuzdaki sürücüyü halen bulamıyorsa, Windows 3.1'in Install programını çalıştırın. Bundan sonra Windows 95'i tekrar başlatın ve Add New Hardware Wizard'a geri dönün. Sürücünüzü artık sabit diskte bulabilirsiniz.

Plug-and-Play için tasarlanmamış bir cihaz kurulumunda, cihazın PC'nizle uyummadığını bildiren bir mesajla karşılaşabilirsiniz. Bu aşılması neredeyse imkansız olan bir problemdir. Plug-and-Play için tasarlanmamış ne kadar çok cihazınız varsa, bu tür bir sorunla karşılaşma olasılığınız da o kadar yüksek olacaktır.

5. Sorunların Kaynaklarını Belirlemek İçin Hafiyelik Yapın

Kurmak istediğiniz cihazla neyin uymadığını görmek için Control Panel'a gidin ve System ikonuna çift tıklayın. Böylece System Properties penceresinde PC'nize bağlı bütün donanımların listesini göreceksiniz.

Buradaki cihazların yanında bulunan "+" işaretleri, ilgili cihazın model ve üreticisini görmek üzere bu işarete tıklayabileceğiniz anlamına gelir. Aynı şekilde, "X" işareti cihazın etkisiz hale getirilmiş olduğunu, yuvarlak içinde ünlem(!) işaretiyse cihazda bir problem olduğunu gösterir.

"X" veya ünlem işareti olan cihaz ikonlarına çift tıklayarak, varolan ve sizin kurmaya çalıştığınız cihazlar arasındaki uyumsuzluğun nedeni hakkında bilgi edinebilirsiniz.

General seçeneğinin altında, cihazın tipi, üreticisi, sürümü, statüsü ve problemlerini içe-

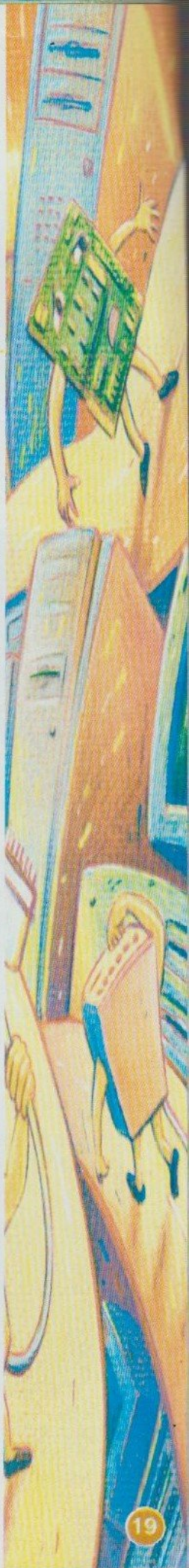
ren bir belge göreceksiniz. Resources seçeneği altında ise, cihazın kullandığı kaynakları görebilirsiniz (I/O portları, bellek adresleri, kesişmeler vs.). Eğer PC'nizi iyi tanırıyorsanız, Plug-and-Play uyumlu olmayan cihazlarınızın bellek adreslerini ve diğer kaynakları atayabilirsiniz. Yalnız unutmanız gereken bir nokta var: Yanlış seçenekleri işaretlerseniz cihazınız çalışmayabileceği gibi, bilgisayarınızın kilitlenmesi durumuyla karşılaşabilirsiniz.

Cihazlarınızın kullandığı kaynakların eksiksiz bir listesi için, Device Manager listesinin en üstünde yer alan Computer ikonuna ve arkasından Properties butonuna tıklayın. Kaynakları atama konusunda yardım isterseniz, Start butonuna çift tıklayın, Help'i seçin ve Trouble Shooting'e çift tıklayın. Burada öneriler üzerine tıklayarak aradığınız konuya bakabilir ve kaynak atamaları hakkında bilgi edinebilirsiniz.

Cihazınızın kurulumu bittiğinde, düzgün çalıştığından emin olmak için Control Panel'a gidin ve cihaz ikonuna çift tıklayın (bulamazsanız System ikonunun altına bakın). Properties butonuna tıklayarak, cihazın en yüksek performansı vermek üzere ayarlı olup olmadığını bakın. Büyük olasılıkla cihaz bunun için ayarlı olacaktır. Öte yandan bir genel sürücü ataması veya bir sorun ayarları etkilemiş olabilir. Böyle bir durumda ayarları üzerlerine tıklayarak düzeltebilirsiniz.

Yukarıda açıklanan 5 noktayı göz önünde bulundurursanız, cihazınız Plug-and-Play için tasarlanmamış olmasa bile Windows 95'in donanımı kurma ve tanıması konusunda yardım etmiş olacaksınız. Plug-and-Play BIOS'ları PC'lerde daha yaygınlaştığında ve Windows 95 için daha çok çevre birimi tasarlandığında PC sahipleri de Mac kullanıcıları gibi kurulum aşamasını kolay bulacaklardır.

(HOMEPC USA Jan96, "Plug N' Pray", sayfa 99-106)



TEKWAR

Uzun bir süre boyunca Rise Of The Triad kadar vahset bir oyunun yaratılamayacağını düşünmüştük. Bu vahsete yaklaşan tek oyun Syndicate idi. Tekwar adlı bu oyunu oynadıktan sonra fikirlerimiz değişti.

E&E

Bu oyun DOOM türünde. Fakat DOOM'da bulunmayan aşağı ve yukarı bakma, eğilme ve zıplama gibi hare-

Tekwar adlı bu oyunu oynadıktan sonra fikirlerimiz değişti.

Oyun DOOM türünde. Fakat DOOM'da bulunmayan aşağı ve yukarı bakma, eğilme ve zıplama gibi hareketler bu oyunda var. Oyuna başladığımızda oyunla ilgili en ufak bir bilgimiz bile yoktu. Ne ile karşılaşacağımızı bile bilmiyorduk, fakaaaaat...

Neyse, meraklanmayın. Oyunda bir şehirdesiniz (Abuk subuk değil; otobüsle-

leriyle, oyun parklarıyla ve hatta sinemasıyla gerçek bir şehir). Başlangıç yeriniz şehir metrosu. Metro sayesinde şehrin değişik yerlerine gidebilirsiniz. Fakat oyunda bir amacınız var. Daha doğrusu oyunun bayağı uzun bir konusu var. Kısaca konuyu özetlemek gerekirse TEK adlı bir silah geliştiriliyor. Bu silah insan beyinini kontrol edecek güce sahip. Tahmin

edebileceğiniz gibi bu silah kötü adamların eline geçiyor ve şehirde terör başlıyor. 7 tane kötü adam var. Bunlar Los Angeles şehrini kendi aralarında 7'ye bölüyorlar. Akıllıca bir davranış. Fakat bu kötü adamlar iyi bir eğitim almış olacaklar ki, daha akıllıca fikirleri de var. TEK'i MATRIX adlı bilgisayar ağına yaymak. Ama tüm bunları hesaba katarken unuttukları bir nokta var. O da sensin sevgili okur. Bu silaha sahip olan 7 TEKlord'u SEN yoke-

deceksin. Muhtac olduğun kudret damarlarındaki asil kanda mevcuttur.

Aslında siz iyi yetiştirilmiş bir kasap, pardon polissiniz! Göreviniz sivilleri koruyup, onlara zarar vermeye çalışanları engellemek. Bunun için sokaklarda dolaşp, çeşitli anahtarları bulup, TEKlordları TEKER TEKER yoketmeye gitmelisiniz.

Bu demektir ki, oyunda 7 ana bölüm var. Her ana bölümde de 2 veya 3 tane bölüm var. Ayrıca oyunda MATRIX'e de girebiliyorsunuz. Matrix'in içinde 7 adet bölüm var.

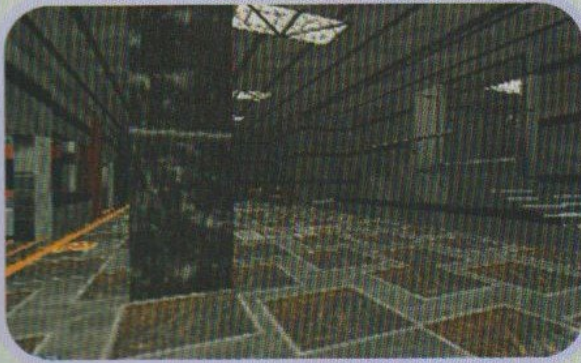
Yani toplam oradan 8, buradan 1,



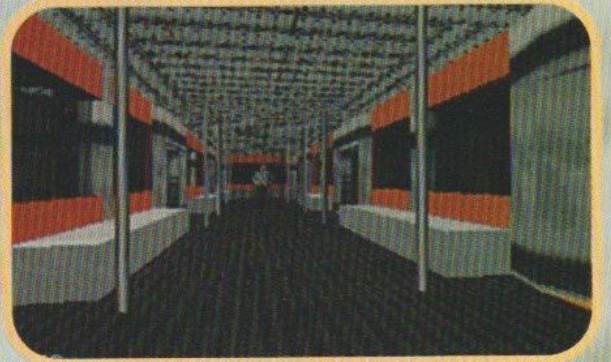
ketler bu oyunda var.

Aranızda Rise Of The Triad'ı 25 Aralık günü oynayanınız var mı? Oyuna çok güzel bir yenilik eklemişler. BIOS tarihi 24-25 Aralık gösterdiğinde adamımız Tardinho Cassatt (Kasap) başında bir Noel Baba şapkasıyla bize sırıtıyor. Artık oyunlar programlanırken böyle ilgi çekici şeylerin programlara eklenmesi programlara apayrı bir renk katıyor.

Uzun bir süre boyunca Rise Of The Triad kadar vahset bir oyunun yaratılamaya-



cağımı düşünmüştük. Bu vahsete yaklaşan tek oyun Syndicate idi (Tabii, görevleri başlayıp sivil halkı katlederseniz). Fakat



şurdan 14. Üfffff, kendine gel Newton!

MATRIX'teki bölümlere girebilmek için sembollere ihtiyacınız olacak. Tam 7 sembol. Yine tahmin edebileceğiniz gibi her TEKlord'un elinde bir sembol var. Eh, TEKlord'lardan sembol almak pek bebek ve şeker hikayesinde olduğu gibi olmuyor. Biraz zorlamanız lazım. Haydi size E&E'den bir iyilik.

İlk TEKlord'u öldürmek için:

- 1-Metroya binip 3. istasyonda inin (Metro 2. istasyonda durmuyor.)
- 2-Pehire çıkıp sağ tarafa doğru ilerleyin. Solda beyaz bir ışık huzmesi göreceksiniz.
- 3-Işık huzmesi bir teleportör, içine girin.
- 4-Çevredeki TEKgoonlar'ı öldürün.



Birinden mavi anahtar çıkacak.

5-Anahtarı aldıktan sonra çevredeki silahları toparlayın.

6-Teleportöre geri dönün.

7-Karşıdaki dönen kapıdan içeri girin.

8-Sağa doğru ilerleyip karşınıza çıkan kapıyı açın.

9-İçerideki sekreter tipli varlığı iptal edin. Kırmızı bir anahtar bulacaksınız.

10-Sol taraftan aşağı inin.

11-İndikten sonra sağ tarafta yukarı doğru çıkan bir merdiven var, oradan yukarı çıkın.

12-Kapıyı açın, karşıdaki pencereye atlayın.

13-Konteynerlerin sol tarafında merdiven var. Oradan yukarı çıkın.

14-Biraz sola kayıp arkanıza dönün. Dar bir yol göreceksiniz.

15-Dar yola doğru nişan alın. Birkaç el ateş edin. Cam kırılacaktır.

16-Dar yola büyük bir hızla atlayın.

17-Karşınıza çıkan kapıyı açıp içeri girin.

18-Sol tarafa gidin. İki adet fıstık size ateş açacaktır. Onları öldürün.

19-Masanın üstüne çıkıp pencereden yan odaya atlayın. Duvarları inceleyin.

20-Kırmızı anahtar deliğini bulup SPACE'e basın.

21-Asansörden yukarı çıkın.

22-Sağa dönün. Mavi anahtar deliğini göreceksiniz.

23-Kapıyı açın ve içerideki TEKLorda bir el ateş edip bölümün bittiğini ilan edin.

24-Bu iyiliğimizi unutmayın.

İşte 1.TEKLord böyle ölüyor. Diğerleri size kalmış.

Şimdi gelelim E&E laboratuvarına. Oyun genel olarak çok iyi tasarlanmış. Engine olarak DOOM engine kullanılmıyor, daha değişik bir engine. Ancak birkaç

şey var. Birçok hareketin birden düzenli şekilde yapılması sağlanmış, fakat bu işi yaparken bazı yerler es geçilmiş. Tüm nesnelere tek yönden tanımlanmış. Yani yerdeki silahlar, çöp kutuları, sandalyeler ve mermiler çevresinde ne kadar dolaşırsanız dolaşın aynı yönden gözüküyor. Ayrıca fazla nesne bulunan bir ortama girildiğinde 486 DX2-66 bir bilgisayarda bile akıcı olmayan düz resimlerden oluşan bir görüntüyle karşılaşıyorsunuz. 320x200 gibi bir çözünürlükte durum böyle. Oyunun artlarından biri de değişik çözünürlüklerde oynanabilmesi. Fakat yüksek çözünürlükte oyun oynanamaz hale geliyor. Oyunu 640x480 gibi bir çözünürlükte tam ekran oynayabilmek için PENTIUM 133 gibi bir bilgisayara ihtiyacınız var. Tamam, 486'lar yavaş yavaş ölüyor, ama bir PENTIUM 133 almak da her babayığının harcı değil.

Bunca negatifliğe rağmen insan oyuna başlayıp o grafikleri görünce beyninden vurulmuşa dönüyor. Tavanlar düz değil yukarıya doğru pencereler var. Bu pencerelerden düşen ışık çevresini aydınlatıyor. O kadar çok şey düşünülmüş ki, örneğin metrodaki tuvaletler bile düşünülmüş. Hem de kızlar ve erkekler tuvaleti olarak.

Ayrıca hiç bir oyunda olmayan aynada kendini görme özelliği burada var. Adamınızın her türlü hareketini görebiliyorsunuz. Silah çıkarma, zıplama vs.

Şehirde çeşitli otobüslerden cenaze merasimlerine, bankalardan hastanelere kadar herşey düşünülmüş. Hatta oyunun bazı bölümlerinde lağımlarda dolaşıyorsunuz. Bu bölümler oyunun zor bölümleri.

Tüm düşmanlarınız dışında bir de farelerle uğraşmanız lazım. Syndicate'de olduğu gibi silahınız cebinizdeyken bir sivilsiniz. Fakat silahınızı çıkardığınızda halk çevreye kaçıyor.

Bazıları ellerini başlarına siper ediyor.

Bazıları da ellerini havaya kaldırıyor. Hele çevredeki kadınlar elleriyle korunup

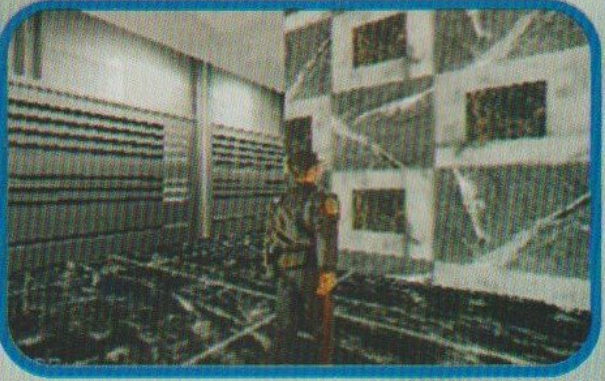
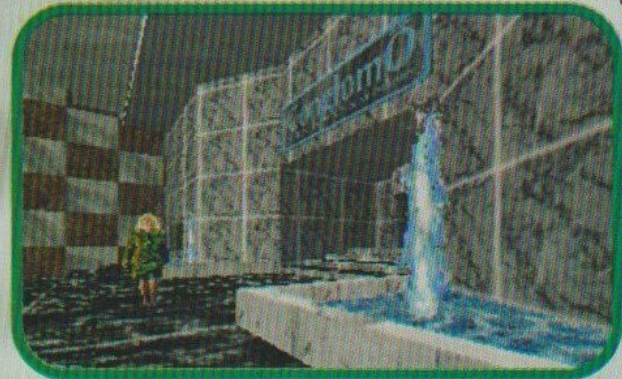
“Don't shoot me, please” (lütfen beni vurmayın) gibi sesler çıkarıp ağlıyorlar. Bu noktada sivilleri kurtarma görevinizi unutup katliam çıkarıyorsunuz. Tüm bunların dışında oyunu güzel yapan birşey daha var, oyunun sesleri. İnsanların bağırsıkları, yardım istemeleri veya polislerin “Drop the weapon!” (Silahını bırak!) demeleri bile özenle hazırlanmış. Hele düşmanlarınız size ağır olmasa da küfür edince, iyice gaza gelip çevreyi dağıtıyorsunuz.

Ayrıca oyunda Dark Forces'ta da olan gözünüzün önünde beliren bir çeşit harita var. Bayağı işe yarıyor.

Bunlara rağmen oyun daha iyi olabilirdi. Örneğin metro istasyonuna geri dönmek istediğinizde, tüm silahlarınızı, anahtarlarınızı ve mermilerinizi kaybediyorsunuz. Oyunda kullanılabilecek silahlar daha etkili yapılabilirdi. Nedenlerine geçmeden önce silahları bir görelim.

1-Electro stunner:

Rakibinize 80 Watt'lık bir elektrik topu gönderir. Seri atış yapmasa bile, rakibinizi etkisiz hale getirmek için bir atış yeter. Cephane kullanmaz. Başlangıçtan verilir.





2-Pistol:

Klasik tabanca. En çok kullanacağınız silah. Her tarafta bu varlığın mermilerinden bulabilirsiniz. Başlangıçtan verilir.

3-Shrike:

Enerji topları fırlatır. Pek isabetli atış yapılamasa da zorda kalındığı zaman bu silah kullanılmalı. Başlangıçtan verilir. Cephane olarak Shrike Charge kullanır.

4-Orlow:

İşte en iyi silah. Shrike'in geliştirilmiş hali. Atışları isabetlidir. İsbet ettiği zaman etrafı hasmınızın etleri kaplar. Çok güçlüdür. Cephane olarak Orlow Charge kullanır.

5-Emp Gun:

Kısa menzilli bir silah. Yüksek voltaj verip rakibinizin ölümüne yol açar.

6-Flamer:

Bildiğimiz klasik lay makinası. Bir atış yapın, ardından rakibinizin yana yana koşuşturmasını izleyin. Uzun menzilli değildir. Cephane olarak benzin kullanır.

7-Bazooka:

Yoruma gerek olduğunu sanmıyoruz. Bu tip oyunların vazgeçilmez silahı. Yok edici. Cephane olarak bazooka fuel kullanır. DİKKAT! Iskalar.

8-Hand Glove:

Sadece MATRIX'te kullanılan bu silah. Bir çeşit eldivendir. MATRIX'teki rakiplerinizi öldürmenin tek yolu. Cephane olarak glove charge kullanır.

Ayrıca Grenade ve Force charge'da bu oyunda mevcut. Pehrin ücra köşelerinde bulabileceğiniz bu bombaları almak için

eğilip boşluk tuşuna basmanız gerekli. Atmak için ise hedefe dönüp ENTER'a basın.

Silahlara kötü dememizin sebebine gelince: Oyunda geniş bir alana etki eden silah yok. Yani bir taşla bir kuş vurabilirsiniz. Özellikle zorda kaldığınız zamanlarda kullanabileceğiniz, geniş etki yaratan bir silahın olması bayağı iyi olurdu.

Oyunda diğer oyunlarda olmayan ilginç bir özellik var. Dik merdivenlere çıkabiliyorsunuz. Bu, hedeflerinize hızla bir şekilde yetişmenizi sağlıyor. Söz hedeflerden açılmışken bir de hedefleri açıklayalım:

Civilians:

Siviller. Çevrede dolaşıp, bağırp çağırılmaktan başka birşey yaptıkları yok.

Cops:

Polisler. Bunlar yakındayken silahınızı dışarı çıkarmayın, yeni düşmanlar edinirsiniz. Düşmanlarınızın çevreye ateş etmesine alışmış olduklarından onlara karışmayacaklardır.

Androids:

Bunlar sivil giysili robotlardır. Çevrede dolaşırlar ve garip sesler çıkarırlar. Uzaktan zarar vermezler, fakat size yaklaşmalarına izin vermeyin.

Holograms:

Bunlar da o bölümde avlamanız gereken kişinin 3 boyutlu imajıdır. Dikkat edin. Yaklaştıkları zaman etkili olurlar.

Tekgoons:

İşte baş belalarınız. Güçlüdürler. Hepsi Pistol kullanır. Korkup kaçmazlar. Bunlara karşı kesin çözüm electro stunner.

Security cannons:

Güvenlik topları duvarda asılı dururlar. Size ateş ederler başka hiç birşey yapmazlar.

E&E adamı tüyosuz bırakmaz. Bu oyunda uygulanacak fazla taktik yok, ama bazı durumlar var ki söylemeden geçemeyeceğiz. Çevrede polisler varken bir Tekgoon size ateş ederse ilk önce polisleri öldürün. Bu size yardım edecektir. Ayrıca duvardaki resimleri kontrol edin. Belki bir gizli geçit çıkar. Fareleri öldürürken çömelin. Bir şehir bölümünün her yerini kontrol edip adamı bulamazsanız üstelemeyin, başka bölüme geçin.

Son olarak oyunda mutlaka denemeniz gereken şeyler:

-Metro istasyona yaklaşırken metronun tampon bölümüne atlamak. Bu sayede metronun durmadığı istasyonlara girebilirsiniz.

-Beach'te iken denize girip su motoruna atlamak.

-Ferrari'ye binmek.

-Kadınların ağlamasını duymak.

-Flamer'la insan yakmak.

-Matrix'te oynamak.

-Derin bir suyun içine girmek.

-Bomba kullanma işlemini sandalyelerde uygulamak.(Sandalye fırlatmak).

-Sinemada katliam çıkarmak.

-Oyunu modemle oynamak.

Eğer DOOM oynadıysanız ve beğendiyseniz hemen kalkın Bros Computer'a (0 216 391 54 03-04) gidin ve bu oyunu alın. Eğer DOOM oynamadıysanız, bu oyunu alarak RPG'lere bir başlangıç yapın. Eğer DOOM oynayıp beğenmediyseniz boşu boşuna para harcamayın. Paranıza yazık.

TEKWAR:

Üretici: Capstone.

Minimum Sistem: 486 DX2-66; 8 MB RAM; 50 MB sabit disk alanı

Desteklenenler: Başlıca ses kartları.

Artılar: Yeni ve geliştirilmiş RPG engine, müthiş grafikler, değişik çözümlülük destekleri, modem desteği, ses ve müzik.

Eksiler: Kötü silahlar, yüksek sistem gereksinimi, tek yönlü nesnelere.

Toplam skor: ****

CD-ROM

Hakan Kantas

The Internet For Everybody

Bu ay sizler, özellikle Internet meraklıları için güzel bir CD'miz var.

The Internet for Everybody, yani Herkes için Internet adındaki bir ürünümüz, Internet konusu hakkında pek bilgisi olmayan ancak daha fazlasını öğrenmek isteyen herkes için hazırlanmış.

Toplam kapasitesi yaklaşık 400 MB'a ulaşan CD'nin hemen tümünü MOV uzantılı Video görüntüleri kaplıyor. Yani, konular filmler ile anlatılıyor. Ancak bunlar kuru konuşmalar değil, tam tersine bir PC ekranı karşısında uygulamaları olarak yapılan çalışmaları açıklayıcı nitelikte.

Ürün, tam 2 saat olduğunu idda ettiği (tümünü izlemem mümkün olmadı) filmler içeriyor. Bu filmlerde, World Wide Web, Gopher, E-Mail ve Internet ile ilgili çok sayıda konular anlatılıyor. Ancak bunlar gerçek anlamda bir ders niteliğinde hazırlanmış.

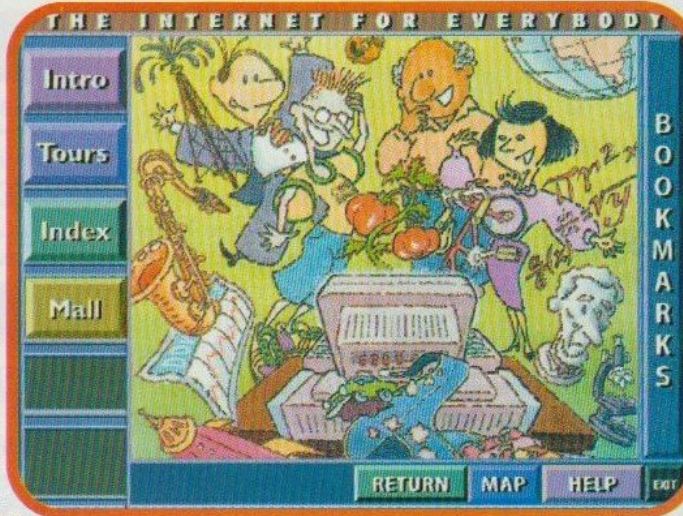
Yani ana menüden diyelim ki Gopher konusunu seçiyorsunuz. Bu konuyla ilgili tüm filmler ardı ardına gösterilmeye başlanıyor. CD'deki tüm konularda olduğu gibi burada da konuya önce sözlü bir anlatımla başlanıyor. Hemen ardından öğretmenin karşısındaki PC'den, biraz önce anlatılan konunun uygulaması

gerçekleştiriliyor. Ve bu şekilde konuyu hem teorik, hem de uygulamalı olarak öğrenme olanağına kavuşuyorsunuz. Filmler, bu şekilde, hem konuşma, hem de uygulama ile inceleniyor.

öğrencisinin Internet'in hangi yönlerinden nasıl faydalandıkları yine filmlerle anlatılıyor. Örneğin Frank'in karısının meraklı olduğu Domates yetiştirme ile ilgili bilgileri nasıl bulabildiği, Adam'ın, bisiklet tamiri ile ilgili bilgileri nereden ve nasıl temin ettiği, filmlerde, Internet'e gerçekten bağlantı yapılarak görüntüleniyor. Bu tür uygulamalarda bulunacak kişiler için oldukça faydalı bilgiler içeren bu bölüm, eminim her düzeyde kullanıcıya hitap edebilecek.

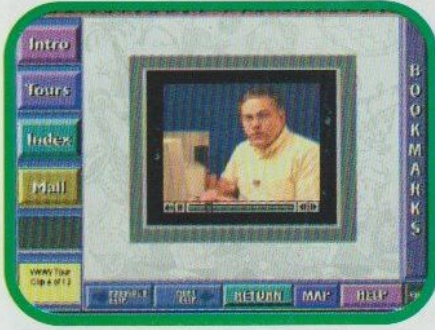
CD, Internet konusunda oldukça faydalı bilgiler veriyor. Ancak ne yazık ki bu uygulamaların ülkemizde geçerliliği pek fazla değil. Örneğin, eğer OS/2 Warp işletim sistemi ya

da Windows 95 ile IBM üzerinden Internet'e bağlanacaksanız, burada anlatılanların büyük kısmını kullanamayacaksınız. Çünkü derslerin tümünde, Internet'e Unix tabanlı bir sistemden, karakter ortamında bağlanılıyor. Internet bağlantısını OS/2 ile IBM üzerinden yapmış biri olarak burada anlatılan derslerin bana sadece Internet kültürü düzeyinde faydalı olabildiğini gördüm. Bununla birlikte Unix tabanlı bir ortamda Internet bağlantısının nasıl yapılacağını ayrıntılarıyla öğrenmek hiç de yabana



Internet For Everybody, her yaşta, her düzeydeki Internet kullanıcısı için bir takım bilgiler verebilecek nitelikte. Ancak özellikle Internet'e yabancı olanlar göz önüne alınarak hazırlanmış.

Ürünün bir diğer ilginç özelliği ise Internet'in farklı kişiler tarafından, farklı amaçlarla nasıl kullanılacağına birkaç örnek vermesi. CD'de, Hong Kong'da danışman olarak çalışan Mark adlı bir iş adamı, Frank adında emekli bir Kimyager, Carrie adında bir öğretmen ve Adam adından bir lise



Internet For Everybody'de, tam 2 saatlik ders yer alıyor. Öğretmenimiz de, bu konuda uzman bir eğitmen ve Internet kullanıcısı.

atılacak bir bilgi değil.

Internet hakkında çok geniş bir yelpazede bilgiler veren, üstelik de bunları karşınızda uygulamalı olarak gösteren oldukça kaliteli bir ürün. Bununla birlikte bu CD'deki bilgilerin pratikte işinize yaramayacak olması en büyük dezavantajı. Yine de göz ardı edilmemeli.

Internet For Everybody adlı CD'yi Romantic'ten temin edebilirsiniz. Romantic: 212 . 288 29 16



Internet eğitiminin bir kısmı sözlü, yani teorik olarak, diğer kısmı da burada gördüğümüz gibi bir PC ekranı karşısında uygulamalı olarak veriliyor.

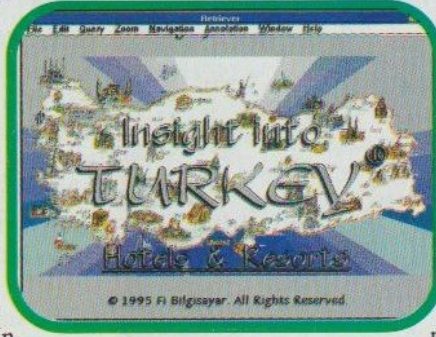
Insight Into Turkey

Türkiye'nin ilk Turizm CD'si olma iddiasıyla çıkan Insight Into Turkey Hotels and Resorts yazılımı, Windows ortamında İngilizce olarak tasarlanmış.

Yazılımın geliştirilmesinde Türkçe'yi destekleyen bilgi yönetim sistemi paketi Insight Into Information'ı kullandıklarını bildiren Fi Bilgisayar firmasının (Tel: 0312/4469264) bu ürününde

2500 civarında turistik tesisin ve otelin kimlik bilgileri bulunuyor. Bu kimlik bilgileri arasında, tesis adı, adresi, telefon ve faks numaraları bulunuyor. Bu bilgilerden sorgulama yapmak mümkün olduğu gibi, detaylı tesis bilgilerine hyperlink bağlantıları üzerinden atlamak veya yöresel tanıtım bölümüne geçmek olası. 500 tesisin ise detaylı bilgilerinin yer aldığı CD üzerinde, değişik bölgeler içerisinde seçtiğiniz bölgedeki tesisin adını bi-

liyorsanız, pull-down menüden tesis seçme imkanı ile sorgulama yapabili-



yorsunuz. Yöresel tanıtım için her yöreye ait haritalar bulunuyor. Yine 16 video klip izleyebilirsiniz.

Logo Yap-Boz

Logo Yazılım'ın Logo Yap-Boz/Dünya Harikaları yazılımı, 50 ülkeden 250 değişik fotoğraf içeren elektronik bir bulmaca.

Yap-boz tutkunlarının bu oyunu PC üzerinde de görmek isteyecekleri düşünülerek hazırlanmış yazılım, dünyanın birçok ülkesinden, coğrafi ve kül-

türel görüntüler sunuyor. Bu özelliğiyle hem eğlendirici, hem de eğitici olan oyunun içinde çeşitli zorluk dereceleri var. Logo Yap-boz, bu dereceye göre 25, 60 veya 200 parçaya ayrılabilir. Yine bu oyunu bir başkasıyla zamana karşı oynamak da mümkün. Logo'nun herkese yönelik eğlence

yazılımları serisinin bundan önceki ürünü ise Logo Tan-gram idi.

Ayrıntılı bilgi için telefon: 0216/4185560

